



**ŽUPANIJSKA UPRAVA ZA CESTE LIČKO-SENJSKE
ŽUPANIJE**

**PLAN OPHODNJE I REDOVNIH PREGLEDA ŽUPANIJSKIH I LOKALNIH
CESTA NA PODRUČJU LIČKO-SENJSKE ŽUPANIJE**

(OD 15.04.2021. DO 15.04.2022.)

GOSPIĆ, ožujak 2021.

PLAN

PLAN OPHODNJE ŽUPANIJSKIH I LOKALNIH CESTA ZA RAZDOBLJE OD 15.04.2021. DO 15.04.2022.

SADRŽAJ

- 1. OPĆENITO**
- 2. OPHODNJA CESTA**
 - 2.1. Popis cesta za ophodnju
 - 2.1.1. Način izračuna sati ophodnje
 - 2.2. Mjesta stalnog dežurstva
 - 2.3. Mjesta stalne pripravnosti
 - 2.4. Vrijeme redovnog pregleda
- 3. OSOBLJE I OPREMA**
 - 3.1. Ophodar
 - 3.2. Ophodarsko vozilo
 - 3.3. Obvezna oprema ophodarskog vozila
 - 3.4. Osobna oprema ophodara
- 4. PROVEDBA MJERA ZA ZAŠTITU JAVNIH CESTA I PROMETA**
 - 4.1. Nadzor aktivnosti na javnoj cesti i zaštitnom pojasu
 - 4.2. Otklanjanje posljedica izvanrednog događaja
 - 4.3. Obavješćivanje javnosti o stanju i prohodnosti
 - 4.4. Učestalost redovnih dojava
 - 4.5. Način dojava i objedinjavanje podataka
 - 4.6. Označavanje privremene opasnosti na cesti
- 5. RADOVI I AKTIVNOSTI KOJI SE OBAVLJAJU TIJEKOM PREGLEDA CESTA**
- 6. PRILOZI**
 - 6.1. Popis županijskih i lokalnih cesta Ličko – senjske županije (NN 18/2021)
 - 6.2. Obrazac Ophodarske iskaznice
 - 6.3. Način obilježavanja ophodarskog vozila
 - 6.4. Obrazac Ophodarskog dnevnika
 - 6.5. Obrazac Izvješća o prometnoj nesreći
 - 6.6. Šifrirani sustav dojava
 - 6.7. Obrazac „Zbirna obavijest o stanju i prohodnosti javnih cesta“
 - 6.8. Sheme regulacije prometa F,G,H,I,J,K,L,M

1. OPĆENITO

Planom redovnog pregleda županijskih i lokalnih cesta utvrđuju se dionice županijskih i lokalnih cesta na području Ličko-senjske županije, kojima se uspostavlja ophodnja, redovni pregled, potrebno osoblje, oprema za obavljanje pregleda, provedbe mjera za zaštitu javnih cesta i prometa, radovi i aktivnosti koji se obavljaju tijekom pregleda županijskih i lokalnih cesta te vođenje evidencije i sustav dojave kao i način regulacije prometa, sukladno Pravilima i tehničkim uvjetima za ophodnju javnih cesta (NN 75/2014) i Pravilnika o održavanju i zaštiti javnih cesta (NN 99/2014).

Ophodnja županijskih i lokalnih cesta obavlja se radi:

- nadziranje prohodnosti i uporabivosti cesta za siguran promet
- osiguranja iznenadno nastalog izvora opasnosti na javnoj cesti koji se nije mogao predvidjeti
- provedbe mjera za zaštitu javnih cesta i prometa na njima
- otklanjanje posljedica izvanrednih dojava o stanju i prohodnosti javnih cesta
- obavljanje radova redovnog održavanja manjeg obima na javnim cestama

2. OPHODNJA

Ophodnja županijskih cesta se uspostavlja:

- na svim županijskim i lokalnim cestama
 - Planom ophodnje dva puta mjesečno je obuhvaćeno 455,349 km županijskih cesta
 - Planom ophodnje jednom mjesečno obuhvaćeno je 527,415 km lokalnih cesta

2.1. Popis cesta za ophodnju

- OD-1 ŽUPANIJSKE CESTE ukupne duljine 455,349 km ophode se dva puta mjesečno i to:
- prvi put od 01.-10. u mjesecu
 - drugi put od 15.-25. u mjesecu
- OD-2 LOKALNE CESTE ukupne duljine 527,415 km ophode se jednom mjesečno i to od 10.-20. u mjesecu

2.1.1. Način izračuna sati ophodnje

- predviđena brzina kretanja ophodarskog vozila 30 km/h

OD-1 ŽUPANIJSKE CESTE: dva puta mjesečno ili 31 sata x 2 = 62 sata

OD-2 LOKALNE CESTE: jedan puta mjesečno ili 36 sata x 1 = 36 sati

2.2. Mjesto stalnog dežurstva

Središnje mjesto stalnog dežurstva je u sjedištu poduzeća **LIKA CESTE d.o.o. Gospić u Gospiću, Smiljanska 41**

Tel/fax (053) 575 – 206

Dežurstvo je stalno u vremenu 0-24 sata tijekom godine.

U zimskom razdoblju se uvode stalna mjesta dežurstva i stalna mjesta pripravnosti u sjedištima Nadcestarija Otočac, Korenica i Senj, cestarija Karlobag, Jezerane, Donji Lapac sukladno Planu zimske službe, dok je za Gospić isto središnje mjesto.

2.3. Mjesta stalne pripravnosti

Mjesta stalne pripravnosti se organiziraju u mjestima kao i stalno dežurstvo na način dnevnog određivanja ljudstva i opreme koja se stavlja u pripravnost. Raspored i evidenciju pripravnosti određuje nadležni nadcestar o čemu daje izvješće središnjem mjestu dežurstva.

2.4. Vrijeme ophodnje

Vrijeme ophodnje ovisi o intenzitetu prometa i vremenskim uvjetima, a naročito o meteorološkim prilikama.

3. OSOBLJE I OPREMA

3.1. Ophodar

Ophodar može biti kvalificirana osoba koja ima vozačku dozvolu za upravljanje motornim vozilom (do 3500 kg, odnosno „B“ kategorije) te osposobljena prema programu kojeg donosi i provodi poduzeće Hrvatske ceste d.o.o.

Osobe koje trenutno obnašaju službu ophodnje su stručno osposobljene prema članku 16. Pravila i tehničkih uvjeta za ophodnju javnih cesta (NN 75/2014).

Također imaju ophodarske iskaznice što ih čini legitimnima u obnašanju poslova nadziranja aktivnosti iz djelokruga javnih ovlasti.

3.2. Ophodarsko vozilo

Ophodnja cesta se obavlja ophodarskim vozilima opremljenim sukladno članku 20. i 21. Pravila i tehničkih uvjeta.

Vozilo mora biti obilježeno sa dva žuta (narančasta) rotirajuća svjetla i natpisom „OPHODNJA CESTE“.

Način obilježavanja ophodarskog vozila se daje u prilogu ovog plana.

3.3. Obvezna oprema ophodarskog vozila

Ophodarsko vozilo mora biti opremljeno:

- radioaparatom
- radijskim uređajem ili mobilnim telefonom
- fotoaparatom sa ugrađenim uređajem (opcijom) prikaza datuma i sata fotografiranja
- kompletom osnovnog alata i materijala (vidi čl. 22. Pravila)
- kompletom prometnih znakova i opreme za osiguranje privremeno opasnih mjesta
- vatrogasni aparat S-6 te vatrogasnom naprtnjačom

3.4. Osobna oprema ophodara

Ophodar mora imati uočljivu odjeću, noću reflektirajuću te zaštitnu odjeću za rad u vremenski nepovoljnim uvjetima (kiša, vjetar, snijeg), vidi članak 23. Pravila.

4. PROVEDBA MJERA ZA ZAŠTITU JAVNIH CESTA I PROMETA PRI OPHODNJI

4.1. Nadzor aktivnosti na javnoj cesti i zaštitnom pojasu

Stalnim nadzorom aktivnosti na javnoj cesti i njenom zaštitnom pojasu tijekom ophodnje sprječava se mogući štetni utjecaj okoline na cestu, ali i ceste i prometa na okoliš. Štetni utjecaji na cestu su:

- osobito štetne aktivnosti
- ostale štetne aktivnosti
(opisane su u članku 25., 26. i 27. Pravila i uvjeta za ophodnju cesta)

4.2. Otklanjanje posljedica izvanrednih događaja

Po nastanku izvanrednog događaja, ophodar će postupiti:

- prometno označiti mjesto događaja
- otkloniti posljedice izvanrednog događaja (manjeg opsega)
- izvijestiti mjesto stalnog dežurstva
- zatražiti pomoć mjesta pripravnosti

4.3. Obavješćivanje javnosti o stanju i prohodnosti cesta

Radi obavješćivanja javnosti o stanju i prohodnosti cesta, izvanrednim događajima, meteorološkim uvjetima značajnim za odvijanje prometa, ophodar o uočenom stanju i događaju obavještava nadležno mjesto dežurstva.

4.4. Učestalost redovnih dojava

Izvanredne dojavae ophodar dojavljuje mjestu dežurstva odmah po saznanju. U narednoj tablici se utvrđuje vrijeme redovnih dojava za ophodarske dionice.

Ophodarska dionica	Vrijeme dojava		Mjesto dežurstva
	Ponedjeljak - petak	Subota/nedjelja/blagdani	
1	2	3	4
OD-1	Dva puta mjesečno		Gospić
OD-2	Jedan puta mjesečno		Gospić

4.5. Način dojava i objedinjavanje podataka

Dojave ophodara o stanju ceste, prohodnosti i svim značajkama bitnim za odvijanje prometa su šifrirani sustav dojava, a isti je prikazan u prilogu ovog Plana. Podaci se dostavljaju mjestu stalnog dežurstva za svaku ophodarsku dionicu te u mjestu stalnog (središnjeg) dežurstva izrađuje zbirna obavijest po cestovnim pravcima.

Ophodar je dužan voditi ophodarski dnevnik te u njega upisivati sve relevantne podatke i događaje zapažene tijekom ophodnje, a naročito promjene u odnosu na prethodno zapažanje.

4.6. Označavanje privremenih opasnosti na cesti

Kad na cesti nastanu opasna mjesta ili posljedica, ophodar je dužan postupiti na sljedeći način:

- osigurati opasno mjesto prometnom signalizacijom
- odmah dojaviti mjestu dežurstva
- započeti sa otklanjanjem opasnosti i posljedica

Način osiguranja opasnog mjesta i događaja kao i privremene opasnosti, provodi se prema stvarnom stanju na cesti u skladu članka 44. i 47. Pravila i tehničkih uvjeta, a daju se u prilogu ovog Plana.

5. RADOVI I AKTIVNOSTI KOJI SE OBAVLJAJU TIJEKOM OPHODNJE

Pri ophodnji ophodarske dionice, ophodar je obavezan obavljati radove održavanja cesta manjeg opsega koji su utvrđeni člankom 48. Pravila i tehničkih uvjeta za ophodnju cesta. Obavljene radove ophodar evidentira u ophodarskom dnevniku. Pored poslova održavanja cesta u manjem opsegu, ophodar obavlja druge radnje u svezi sa cestom, prometom i korisnicima cesta, a surađuje sa tijelima lokalne uprave, prometne policije, inspekcije cesta i cestovnog prometa.

U ophođenju sa korisnicima cesta i strankama ophodar se mora uljudno ophoditi.

6. PRILOZI

- Popis županijskih i lokalnih cesta Ličko-senjske županije (NN 18/2021)
- Obrazac Ophodarske iskaznice
- Način obilježavanja ophodarskog vozila
- Obrazac Ophodarskog dnevnika
- Obrazac Izvješća o prometnoj nesreći
- Šifrirani sustav dojava
- Obrazac „Zbirna obavijest o stanju i prohodnosti javnih cesta“
- Sheme regulacije prometa F,G,H,I,J,K,L,M

U Gospiću, ožujak 2021.

Obradio:

Šimun Matijević, ing.

RAVNATELJ:

mr.sc. Luka Matijević, dipl.ing

**POPIS ŽUPANIJSKIH I LOKALNIH CESTA NA PODRUČJU
LIČKO-SENSKE ŽUPANIJE**

N.N. 18/2021 od 23.02.2021.

	broj	Naziv ceste	duljina	asfalt	makadam
	ceste				
ŽC	5110	Klenovica (D8) – Krivi Put – Prokike (D23)	20,070	20,070	
ŽC	5111	Križ Kamenica (L59005) – Križpolje (D23)	2,684	2,684	
ŽC	5112	Stajnica (L59007) – Ž5113	3,133	3,133	
ŽC	5113	Križpolje (D23) – Glibodol – Lička Jasenica (D42)	20,600	17,100	3,500
ŽC	5114	Brinje (D23) – Letinac	7,799	7,799	
ŽC	5126	Sv. Juraj (D8) – Krasno Polje – A.G. Grada Gospića	52,897	52,897	
ŽC	5127	Hrvatsko Polje (L59013) – Kompilje (D50)	4,441	4,441	
ŽC	5128	Ž5113 – Dabar – Otočac (D50)	29,466	29,466	
ŽC	5129	Podum (Ž5128) – Škare (L59022)	4,449	4,449	
ŽC	5130	Doljani – Zalužnica (D52)	4,823	4,823	
ŽC	5140	Krasno Polje (Ž5126) – Švica – Otočac (D50)	22,031	22,031	
ŽC	5141	Ž5140 – Kuterevo	3,061	3,061	
ŽC	5142	Ž5140 – Lipovlje	3,490	3,490	
ŽC	5143	Otočac (D50) – Prozor (L59033)	4,563	4,563	
ŽC	5144	Zalužnica (D52) – Čovići (D50)	4,708	4,708	
ŽC	5145	Sinac (Ž5144 - L59035)	1,063	1,063	
ŽC	5146	Ž5140 – D. Kosinj – Studenci – D50	30,738	30,738	
ŽC	5147	Ličko Lešće (D50 - L59036)	3,258	3,258	
ŽC	5148	Ličko Lešće (D50) – Ramljani (L59041)	3,933	3,933	
ŽC	5149	Gornje Vrhovine (D52 - L59039)	2,311	2,311	
ŽC	5151	Lun (L59046) – Novalja – D106	18,872	18,872	
ŽC	5152	Lipovo Polje (L59031 – Ž5153)	6,317	6,317	
ŽC	5153	Bakovac Kosinjski (L59124) – G. Kosinj – Ž5146	10,887	10,887	
ŽC	5154	A.G. Grada Gospića – Perušić (D50)	7,152	7,152	
ŽC	5155	Kosa Janjačka (L59060) – Perušić (D50)	10,460	10,460	
ŽC	5156	Čanak (L59041) – Kozjan – Bunić (D25)	14,185	4,685	9,500
ŽC	5164	A.G. Grada Gospića – Podlapača – Udbina (Ž5195)	22,364	12,830	9,534
ŽC	5165	A.G. Grada Gospića – G. Ploča – Ličko Cerje (D50)	14,151	14,151	
ŽC	5167	Udbina (Ž5195) – D. Lapac (Ž5218)	27,478	13,072	14,406
ŽC	5168	G. Lapac (Ž5217) – Boričevac – gr. BiH	5,275	2,797	2,478
ŽC	5170	Doljani (Ž5203) – gr. BiH	5,275	1,400	3,875
ŽC	5191	Lokve (D3) – Mrkopalj – Jezerane (D23)	7,000	7,000	
ŽC	5195	Udbina (D1) – Mutilić (D1)	7,071	7,071	
ŽC	5196	Mutilić (Ž5195 – D522)	3,463	3,463	
ŽC	5199	Štirovača (Ž5126) – Šušanj (D25)	29,933	5,300	24,633
ŽC	5203	Dobroselo (Ž5217) - Srb - Otrić (D1)	8,700	8,700	
ŽC	5210	Stara Novalja (trajektna luka) – Novalja (D106)	8,036	8,036	
ŽC	5217	D. Lapac (D218) – Dobroselo – Mazin – Bruvno (D1)	18,600	18,600	
ŽC	5218	D. Lapac (D218) – Gajine (Ž5217)	1,761	1,761	
LC	59001	Podbilo (Ž5110) – Senj (D8)	11,876	11,876	
LC	59003	Krivi Put (Ž5110) – Vodoteč – Brinje (D23)	26,818	12,431	14,387
LC	59004	Krivi Put (Ž5110) – Grabova Lokva	5,633	5,633	
LC	59005	Brinje (L59003) – Križ Kamenica (Ž5111)	3,078	3,078	
LC	59006	Brinje (D23) – Linarići	3,649	3,649	
LC	59007	Jezerane (D23) – Stajnica	8,444	8,444	
LC	59008	Vrataruša (nerazvrstana cesta - L59001)	1,730	1,730	
LC	59009	Senjska Draga (D23) – Stolac	5,008	5,008	
LC	59011	Vratnik (D23) – Melnice (D23)	3,302	3,302	
LC	59012	Melnice (D23 - L59013)	1,558	1,558	
LC	59013	Melnice (D23) – Hrvatsko Polje (Ž5127)	12,062	12,062	

LC	59014	Crni Kal (L59013 - nerazvrstana cesta)	3,024	3,024	
LC	59015	Brinje (D23 - Ž5114)	4,210	4,210	
LC	59016	Brlog (D50) – Škare (Ž5129)	16,251	16,251	
LC	59017	Brlog (L59016) – Kompolje (D50)	5,848	5,848	
LC	59018	Hrvatsko Polje (Ž5127) – Kompolje (D50)	4,043	4,043	
LC	59019	Otočac (D50) – Ponori	6,202	6,202	
LC	59020	Podum (Ž5128 – L59034)	1,028		1,028
LC	59021	Podum (Ž5129 – D52)	6,620	6,620	
LC	59022	Škare (Ž5129) – Doljani (Ž5130)	3,082	1,000	2,082
LC	59023	Škare (L59022) – Doljani (Ž5130)	1,811	1,811	
LC	59024	Smoljanac (D429) – Rešetar (D1)	11,683	11,683	
LC	59025	Rastovača (D429 - nerazvrstana cesta)	1,989	1,989	
LC	59026	Gornji Vaganac (D1) – Donji Vaganac	1,052	1,052	
LC	59027	Ličko Petrovo Selo (D1) – Željava	2,810	2,810	
LC	59028	Lukovo (nerazvrstana cesta - D8)	2,842	2,842	
LC	59029	Krasno (L59133 - Ž5126)	5,171	1,800	3,371
LC	59032	Prozor (Ž5143 - L59033)	5,404	4,154	1,250
LC	59033	Prozor (D50) – Čovići (D50)	4,226	4,226	
LC	59034	Otočac (D50) – Podum (D52)	9,108	5,089	4,019
LC	59035	Sinac (Ž5145 - L59036)	6,599	6,599	
LC	59036	Ličko Lešće (Ž5147) – Ramljani (Ž5148)	3,811	3,811	
LC	59037	Rudopolje (željeznički kolodvor) – Gornje Vrhovine (D52)	5,407	5,407	
LC	59038	Donji Babin Potok (D52 - D52)	2,608	2,608	
LC	59039	Gornje Vrhovine (Ž5149) – Turjanski	7,721	7,721	
LC	59041	Ramljani (Ž5148) – Čanak (Ž5156)	12,123	12,123	
LC	59042	Trnavac – Homoljac (D52)	5,629	5,629	
LC	59045	Rudanovac (D1) – Mihaljevac – Korenica (D1)	4,857	4,857	
LC	59046	Lun (nerazvrstana cesta - Ž5151)	2,150	2,150	
LC	59047	Stinica (D405) – Jablanac – Stinica (L59047)	4,988	4,988	
LC	59048	Zavrtnica – D8	1,530	1,530	
LC	59052	Krš (Ž5146) - Mlakva	5,452	5,452	
LC	59054	Kaluđerovac (Ž5154 - Ž5154)	1,852	1,852	
LC	59055	Studenci (Ž5146) – Perušić (D50)	6,446	6,446	
LC	59056	Mezinovac (nerazvrstana cesta - L59055)	2,466	2,466	
LC	59057	Malo Polje (nerazvrstana cesta - Ž5154)	1,643	1,643	
LC	59058	Malo Polje (Ž5154) – A.G. Grada Gopića	0,798	0,798	
LC	59059	Krš (Ž5146 – D50)	3,716	3,716	
LC	59060	Ličko Lešće (D50) – Kosa Janjačka (Ž5155)	9,345	9,345	
LC	59061	Konjsko Brdo – Perušić (L59146)	2,288	2,288	
LC	59062	Perušić (L59146) – Bukovac Perušićki	3,974	3,974	
LC	59064	Bunić (D25) – Pećane (D1)	8,527	8,527	
LC	59065	Bunić (D25) – Krbava – Podlapača (Ž5164)	14,310	14,310	
LC	59066	Korenica (D1) – Šeganovac	3,089	1,352	1,737
LC	59069	Tuk Bjelopoljski – Bjelopolje (D1)	1,886	1,886	
LC	59072	Melinovac (gr. BiH) – Nebljusi (D218)	7,296	0,334	6,962
LC	59073	Nebljusi (D218) – Kestenovac (L59075)	8,432	8,432	
LC	59074	Donji Štrbci (L59073) - Kestenovac	3,971	0,500	3,471
LC	59075	Kruga (D218) – Bušević	10,328	2,500	7,828
LC	59077	Novalja (D106) – Metajna	10,443	10,443	
LC	59098	Tolić (L59065) – Donji Mekinjar (Ž5164)	6,920	6,920	
LC	59099	Breštane (Ž5164) – Kurjak (D522)	12,780	8,666	4,114
LC	59102	Donji Lapac (D218) – Birovača - Donji Lapac (D218)	4,300	4,300	
LC	59103	Donji Lapac (Ž5167) – Oraovac (Ž5167)	5,075	5,075	
LC	59105	Gornji Lapac (nerazvrstana cesta - Ž5217)	0,917	0,917	
LC	59110	A.G. Grada Gopića – Gornja Ploča (Ž5165)	5,813	2,779	3,034
LC	59111	Gornja Ploča (L59110) – Kik – Lovinac (Ž5165)	5,701	0,032	5,669
LC	59113	Gornja Ploča (Ž5165) – Lovinac – Ličko Cerje (D50)	15,498	9,100	6,398
LC	59114	Lovinac (Ž5165) – Tomingaj (L59117)	10,000	3,220	6,780

LC	59116	Sveti Rok (D50) – Ličko Cerje – Sveti Rok (D547)	18,507	18,507	
LC	59117	Ondić (D1) – Gračac (L63030)	1,500		1,500
LC	59118	Brezovac dobroselski (Ž5217) – Donja Suvaja (L63011)	3,290	0,050	3,240
LC	59120	Ličko Cerje (D50 – L59116)	0,930	0,930	
LC	59122	Kučišta Cesarička - Ledenik Cesarički (Ž5199)	3,289	3,289	
LC	59123	Sušanj Cesarički (D25) – Konjsko	1,820	1,820	
LC	59124	Ž5126 – Bakovac Kosinjski(Ž5153)	13,821	4,214	9,607
LC	59132	Krivi Put (L59001) – Veljun – D23	8,107	6,857	1,250
LC	59133	Oltari (Ž5126) – Zavižan (NP »Sjeverni Velebit«)	15,949	9,500	6,449
LC	59136	Gornji Vaganac (nerazvrstana cesta – D1)	1,336	1,336	
LC	59137	Jagodnje – Podlapača (L59065)	4,823	4,823	
LC	59138	Čojluk – Udbina (Ž5195)	2,533	2,081	0,452
LC	59139	Dugi Dol – Vrhovine (D52)	3,882	3,882	
LC	59140	Vrhovine (željeznički kolodvor - D52)	0,438	0,438	
LC	59142	Ličko Cerje (nerazvrstana cesta - D50)	1,093	1,093	
LC	59143	Štikada (D50 - nerazvrstana cesta)	1,298	1,298	
LC	59146	Perušić (D50 – Ž5155)	0,906	0,906	
LC	59148	Jablanac (D8) – Bileni – Štirovača (Ž5126)	25,826	18,080	7,746
LC	59149	Dolac - Karlobag (D25)	0,503	0,503	
LC	59153	Sv. Rok (L59116 - L59116)	3,098	2,098	1,000
LC	59155	Sv. Rok (D50) – Lovinac (Ž5165)	4,215	2,315	1,900

UKUPNO ŽUPANIJSKE CESTE

456,498 388,572 67,926

UKUPNO LOKALNE CESTE

527,415 422,141 105,274

SVEUKUPNO ŽC+LC:

983,913 810,713 173,200

Obrazac Ophodarske iskaznice

(Plni i naziv pravne osobe koja upravlja javnom cestom)

Ophodnja cesta

SLUŽBENA ISKAZNICA

10 x 35

OP 000

Ime:

Prezime:

OIB:

Prednja strana iskaznice

OVLASTI:

Nositelj ove iskaznice ovlašten je, pod uvjetima predviđenim zakonom, nadzirati prohodnost i uporabnost javnih cesta, provoditi mjere za zaštitu javnih cesta i prometa te obavljati obavljači radove redovitog održavanja javnih cesta.

U _____, dana _____

Ovlaštena osoba:

/ Ime i prezime /

Pozadnja strana iskaznice

Način obilježavanja ophodarskog vozila



1. Rotacijske ili treptajuće svjetiljke narančaste boje mogu biti kao dvije pojedinačne ili jedna dvostruka svjetiljka postavljena tako da su uvijek vidljive vozaču vozila koje se približava ophodarskom vozilu.
2. Ploča s natpisom „Ophodnja ceste“, prometni znakovi „radovi na cesti“ (T 90 cm) i „obvezno obilaženje s desne (lijeve) strane, veličine 60 cm kao i sve površine sa crveno-bijelim poljima moraju biti izrađeni od reflektirajuće folije.

Obrazac Ophodarskog dnevnika

/ Naziv pravne osobe koja upravlja javnom cestom /

/ Naziv ugovornog i izvođača /

Broj ceste

Opis ceste

Područje ispostave/nadcestanje

Ophodarska dionica _____ duljine _____ km

Ophodar _____ Ophodarsko vozilo registarske oznake _____

OPHODARSKI DNEVNIK

Ophodnja ophodarske dionice obavljena je dana _____ od _____ uo _____ sati

Tijekom ophodnje obavijen je:

A. NADZOR NAD STANJEM I PROHODNOSTI OPHODARSKE DIONICE

1 Stanje i prohodnost

2 Izvanredni događaji

3 Meteorološki uvjeti značajni za odvijanje prometa

Obavijest predana _____ u mjestu stalnog dežurstva

dežurnom _____ sati

B. NADZOR NAD AKTIVNOSTIMA NA OPHODARSKOJ DIONICI I NJENOM ZAŠTITNOM POJASU

Na _____ km uočene su nedozvoljene aktivnosti

Radi sprječavanja štetnog utjecaja na _____ poduzeto je

Obavijest predana _____ u _____ sati

C. RADOVI MANJEG OBIMA

POZ	OPIS RADOVA	MJESTO (km)	JEDINICA MJERE	KOLIČINA
1	Ispravljanje oborenog ili nakošenog prometnog znaka		h	
2	Čišćenje prometnog znaka od blata ili nanesenog snijega		h	
3	Košenje trave i uklanjanje raslinja oko prometnog znaka		h	
4	Čišćenje kolnika od uljnih mrlja apsorpcijskim sredstvima		h	
5	Čišćenje kolnika od rasutog materijala, nanosa blata, lišća, dranja, pregaženih životinja i sl.		h	
6	Čišćenje (odčepljivanje) slivnika i vodolovnih gita, presijecanje prepreka radi otežanje vode iz cestovnih jaraka i kanalisa, presijecanje bankna i sl.		h	
7	Manji oštećenja oštećenja naprava na objektima		h	
8	Uklanjanje grana i raslinja te manjih prepreka iz trasi preglednosti i iz slobodnog profila ceste		h	
9	Čišćenje cestovnog pojasa od otpadaka		h	
10	Uklanjanje nestabilnog materijala kamena s površine usjeka		h	
11	Manji popravci zaštitnih ograda (žičanih, čeličnih) ograda na mostovima i sl.)		h	
12	Zatvaranje pojedinačnih udarnih rupa na kolniku		h	
13	Osiguravanje opasnog mjesta privremenim postavljanjem prometnih znakova		h	
14	Ostali radovi		h	

D. OSTALE AKTIVNOSTI U FUNKCIJI ZAŠTITE OPHODARSKE DIONICE I PROMETA

E. PODACI O PROMETNOJ NESREĆI

Ophodar:

Nadcestar:

Nadzorni inženjer za održavanje:

/ime, prezime i potpis/

/ime, prezime i potpis/

/ime, prezime i potpis/

Obrazac Izvješća o prometnoj nesreći

/Pravna osoba koja upravlja javnom cestom/

/Ugovorni izvoditelj/

Područje ispostave/nadcestarije: _____

IZVJEŠĆE O PROMETNOJ NESREĆI

1. OSNOVNI PODACI O PROMETNOJ NESREĆI

Temeljem obavijesti: _____, od dana _____ u _____ sati,

na mjestu prometne nesreće _____ /primljene od/ _____ dana: _____ u _____ sati,

Broj ceste: _____ Broj dionice: _____ Km: _____ Opis ceste: _____ /opis lokacije/

očevid obavio: _____ /ime i prezime/ _____ dana: _____ u _____ sati.

Datum prometne nesreće: _____ Vrijeme prometne nesreće: _____

2. PODACI O SUDIONICIMA PROMETNE NESREĆE

R.br.	Vrsta vozila	Marka, tip	Registracijska oznaka	Ime i prezime vozača	Subjektivna procjena štete na vozilu (opisno)
1.					
2.					
3.					
4.					
5.					

Broj pješaka sudionika u prometnoj nesreći: _____

Broj biciklista sudionika u prometnoj nesreći: _____

Broj ozlijeđenih sudionika: _____ lakše _____ teže _____ smrtno

3. METEOROLOŠKI UVJETI ZNAČAJNI ZA ODVIJANJA PROMETA:

4. SKICA PROMETNE NESREĆE:

5. OPIS PROMETNE NESREĆE:

6. OPIS NASTALE ŠTETE NA CESTI I OPREMI CESTE:

7. OPIS PUDUZETIH AKTIVNOSTI NA OTKLANJANJU POSLEDICA PROMETNE NESREĆE:

8. OSTALO:

Ophodar: _____

Nadcestar: _____

Nadzorni inženjer za održavanje: _____

/datum, ime, prezime i potpis/

/datum, ime, prezime i potpis/

/datum, ime, prezime i potpis/

ŠIFRIRANI SUSTAV DOJAVE

o stanju i prohodnosti, izvanrednim događajima te o meteorološkim uvjetima značajnim za odvijanje prometa na javnim cestama u Republici Hrvatskoj

I. STANJE I PROHODNOST

ŠIFRA	OPIS STANJA I PROHODNOSTI
1	Redovno
2	Ograničenje brzine
3.1	Zabrana prometa motornim vozilima koja nemaju propisanu zimsku opremu i teretnim automobilima s priključnim vozilom za vrijeme „zimskih uvjeta“ na cestama
3.2	Zabrana prometa za vozila čija ukupna masa prelazi određenu masu
3.3	Zabrana prometa za vozila koja prekoračuju određeno osovinsko opterećenje
3.4	Zabrana prometa za pojedine vrste vozila
3.5	Zabrana prometa za sva vozila
4	Obvezna uporaba lanaca za snijeg

Šifra „1“ podrazumijeva uobičajeni intenzitet prometa, uobičajenu razinu služnosti te normalne vremenske uvjete za promatrano godišnje doba.
Upisivanjem šifre „1“ u prvi stupac obrasca dojava isključuju se sva ostala stanja.

Šifra „2“ podrazumijeva ograničenje brzine kretanja vozila za 50 % ili manje od dopuštene brzine na promatranoj dionici u normalnim uvjetima, zbog obavljanja radova redovitog ili pojačanog održavanja na duljim dionicama ceste.
Upisivanjem šifre „2“ u prvi stupac obrasca dojava, upisuje se i vrijednost ograničenja brzine, npr. „40 km/h“ te duljina dionice na koju se to ograničenje odnosi.
Primjer upisa. 2/40 km/h/17 km.

Šifra „3.1“ podrazumijeva zabranu prometa motornim vozilima koja nemaju propisanu zimsku opremu i teretnim automobilima s priključnim vozilom (autobusi i teretni automobili moraju, barem na jednoj pogonskoj jedinici, imati lance za snijeg, dok osobni automobili moraju biti opremljeni propisanim zimskom opremom) za vrijeme zimskih uvjeta na cestama.
Upisivanjem šifre „3.1“ u prvi stupac obrasca dojava uvijek je u paru s upisom šifre „3“ („zimski uvjeti“) u trećem stupcu obrasca dojava.
Pod „zimskim uvjetima“ podrazumijeva se stanje kada je kolnik ceste pokriven snijegom ili kada je na kolniku poledica.

Šifra „3.2“ podrazumijeva zabranu prometa za vozila čija ukupna masa prelazi određenu masu.
Upisivanjem šifre „3.2“ u prvi stupac obrasca dojava uvijek se upisuje i odgovarajuća vrijednost te duljina dionice ili naziv objekta na koju se ona odnosi.
U stupcu „Napomena“ upisuju se krajnje („čvorne“) točke takve dionice radi mogućnosti ili potrebe njezina zaobilaska. Primjer upisa: 3.2/5.5 t/13 km ili 3.2/2 t/“Paški most“.

Šifra „3.3“ podrazumijeva zabranu prometa za vozila koja prekoračuju određeno osovinsko opterećenje.

Upisivanjem šifre „3.3“ u prvi stupac obrasca dojava upisuje se i odgovarajuća vrijednost te duljina dionice na koju se ona odnosi.

U stupcu „Napomena“ upisuju se krajnje („čvorne“) točke takve dionice radi mogućnosti ili potrebe njezina zaobilaska. Primjer upisa: 3.3/8 t/17 km, u stupcu „Napomena“ npr. „Bušetina – Gradina – Virovitica“.

Šifra „3.4“ podrazumijeva zabranu prometa za pojedinu/e vrstu/e vozila uvjetovanu stanjem ceste, izvanrednim događajem ili meteorološkim uvjetima značajnim za odvijanje prometa. Uz upisivanje šifre „3.4“ u prvi stupac obrasca dojava upisuje se i vrsta vozila. Upisana šifra uvijek mora biti u paru s upisom odgovarajuće šifre u drugom ili trećem stupcu obrasca dojava. Primjer upisa: 3.4/1.skupina (interna klasifikacija za „Krčki most“) ili 3.4/> 10 m (za vozila duža od 10 m).

Šifra „3.5“ podrazumijeva zabranu prometa za sva vozila.

Upisivanjem šifre „3.5“ u prvi stupac obrasca dojava uvijek mora biti u paru s upisom odgovarajuće šifre u drugom ili trećem stupcu obrasca dojava.

U stupcu „Napomena“ upisuje se i razlog zbog kojeg je primijenjena takva zabrana kao i krajnje („čvorne“) točke takve dionice radi mogućnosti ili potrebe njezina zaobilaska.

Šifra „4“ podrazumijeva obveznu uporabu lanaca za snijeg na dijelu ceste na kojoj je kolnik u takvom stanju da se motornim vozilom; usprkos propisanoj zimskoj opremi, ne može upravljati na siguran način zbog vertikalnih elemenata ceste.

Upisivanjem šifre „4“ u prvi stupac obrasca dojava uvijek mora biti u paru s upisom šifre „3“ („zimski uvjeti“) u trećem stupcu obrasca dojava.

II. IZVANREDNI DOGAĐAJI

ŠIFRA	OPIS IZVANREDNOG DOGAĐAJA
1	Elementarne nepogode
2	Veće prometne nezgode
3	Veća iznenadna oštećenja cestovnog trupa ili objekta
4	Izvanredno održavanje cesta
5	Izvanredni prijevozi

Pod **šifrom „1“** podrazumijevaju se samo oni događaji koji su proglašeni od strane tijela državne uprave „Elementarnim nepogodama“.

Pod **šifrom „2“** podrazumijevaju se samo one prometne nezgode zbog kojih se odvijanje prometa mora u potpunosti prekinuti na vrijeme dulje od 2 sata.

Upisivanjem šifre „2“ u drugi stupac obrasca dojava, upisuje se i duljina dionice ili naziv objekta na kojoj je izvanredni događaj nastao i odgovarajuća šifra u prvom stupcu obrasca dojava.

U stupcu „Napomena“ upisuju se krajnje („čvorne“) točke takve dionice radi mogućnosti ili potrebe njezina zaobilaska. Primjer upisa: 2/27 km, a u stupcu „Napomena“ npr. „Vrbovec – Žabno“.

Pod **šifrom „3“** podrazumijevaju se samo ona oštećenja kod kojih je nužno primijeniti odgovarajuća ograničenja prometa.

Upisivanjem šifre „3“ u drugi stupac obrasca dojava, uvijek se mora upisati i duljina dionice ili naziv objekta na kojoj je izvanredni događaj nastao i odgovarajuća šifra u prvom stupcu obrasca dojava.

U stupcu „Napomena“ upisuju se krajnje („čvorne“) točke takve dionice radi mogućnosti ili potrebe njezina zaobilaska.

Šifra „4“ podrazumijeva izvođenje radova izvanrednog održavanja cesta kod kojih je nužno primijeniti odgovarajuća ograničenja prometa.

Upisivanjem šifre „4“ u drugi stupac obrasca dojava, upisuje se i duljina dionice ili naziv objekta na kojoj se izvode radovi izvanrednog održavanja i odgovarajuća šifra u prvom stupcu obrasca dojava. U stupcu „Napomena“ upisuju se krajnje („čvorne“) točke takve dionice radi mogućnosti ili potrebe njezina zaobilaska.

Šifra „5“ podrazumijeva izvanredni prijevoz kod kojega se mora primijeniti određeno ograničenje prometa na odobrenom itineraru.

Upisom šifre „5“ u drugi stupac obrasca dojava podrazumijeva i obvezni upis odgovarajuće šifre za ograničenja prometa u prvom stupcu obrasca dojava.

III. METEOROLOŠKI UVJETI ZNAČAJNI ZA ODVIJANJE PROMETA

ŠIFRA	OPIS METEOROLOŠKIH UVJETA
1	Smanjena vidljivost
2	Olujni vjetar
3	Zimski uvjeti

Šifra „1“ podrazumijeva smanjenu vidljivost zbog nepovoljnih atmosferskih ili drugih prilika (magla, snijeg, kiša, prašina, dim i sl.) zbog kojih vozač ne može jasno uočiti druge sudionike u prometu ili prometni znak na udaljenosti od najmanje 200 m na cesti izvan naselja odnosno na udaljenosti od 100 m u naselju. U slučajevima kada na istoj dionici vladaju različiti meteorološki uvjeti, upisuju se sve potrebne šifre i odvajaju zarezom, npr. 1, 3.

Šifra „2“ podrazumijeva vjetar zbog kojeg se kretanje pojedinih vrsta vozila mora ograničiti. Upis šifre „2“ u treći stupac obrasca dojava podrazumijeva i obvezni upis odgovarajuće šifre za ograničenja prometa u prvom stupcu obrasca dojava.

Šifra „3“ podrazumijeva stanje kada je kolnik ceste pokriven snijegom ili kada je na kolniku poledica. Nastupanjem „zimskih uvjeta“ na određenoj dionici javne ceste sukladno Zakonu o sigurnosti prometa na cestama („Narodne novine“ br. 67/08), zabranjuje se promet motornim vozilima koja nemaju zimsku opremu i teretnim automobilima s priključnim vozilom, a autobusi i teretni automobili moraju, barem na jednoj pogonskoj osovini, imati lance za snijeg, dok osobni automobili moraju biti opremljeni propisanom zimskom opremom.

Radi detaljnijeg razgraničenja „zimskih uvjeta“ (snijeg – led), uz opis šifre „3“ u trećem stupcu obrasca dojava upisuje se simbol „S“ za snijeg, odnosno „l“ kada je na kolniku poledica. Primjer upisa: 3/S ili 3/L.

Uz upis šifre „3“ u treći stupac obrasca dojava upisuje se i odgovarajuća šifra za ograničenje prometa u prvom stupcu obrasca dojava.

Obrazac "Zbirne obavijest o stanju i prohodnosti javnih cesta"

/ Pravna osoba koja upravlja javnom cestom /

/ Naziv mjesta stalnog dežurstva /

ZBIRNA OBAVIJEST

o stanju i prohodnosti, izvanrednim događajima te o meteorološkim uvjetima značajnim za odvijanje prometa

na _____ *

na dan _____ 20__ . godine u _____ sati

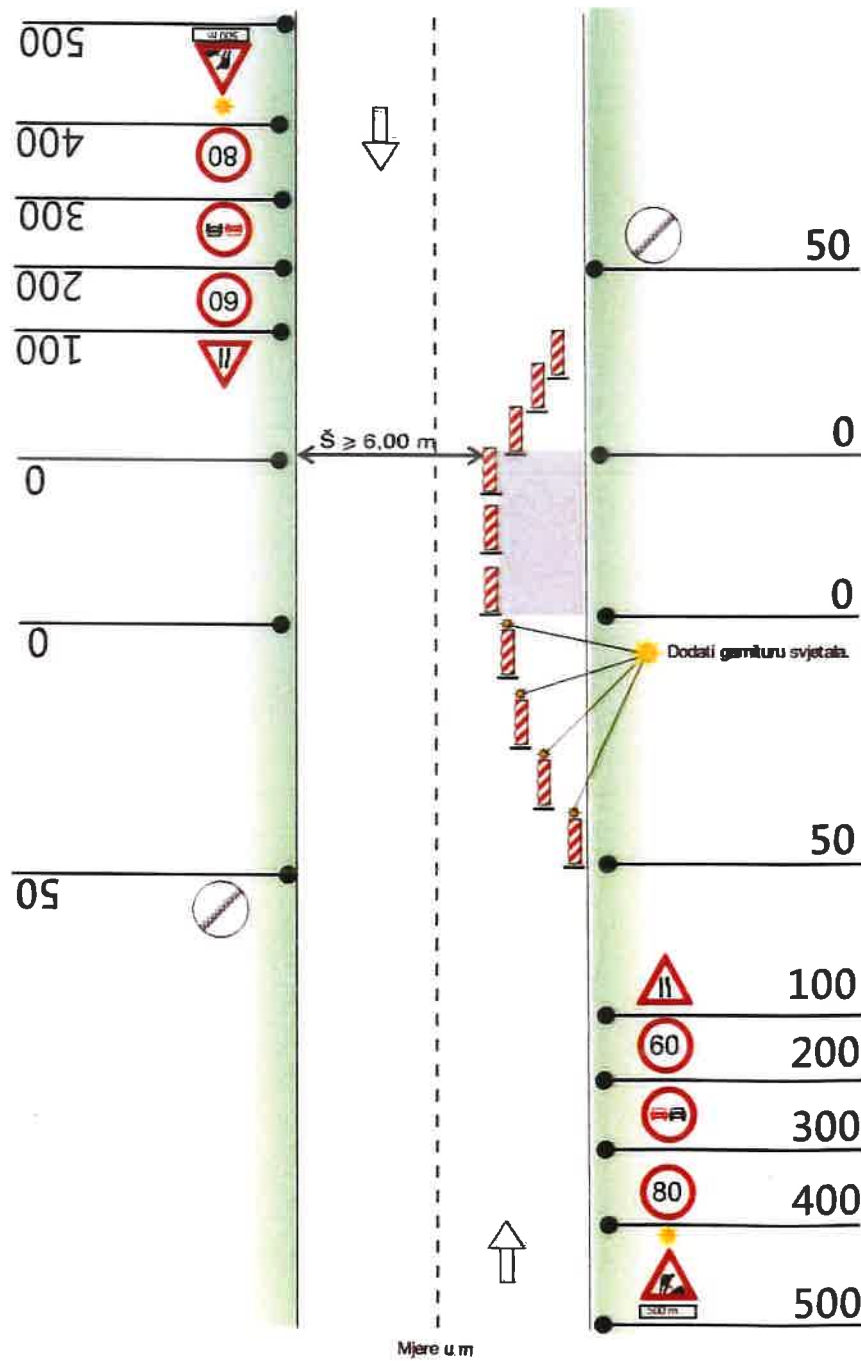
Brj cesta *	Općinska jedinica	Duljina (km)	Stanje i prohodnost *	Izvanredni događaji *	Meteorološki uvjeti značajni za odvijanje prometa *	Napomena
			I.	B.	III.	

* Odabir o razvrstavanju javnih cesta
* Prema šifriranom sustavu dojave

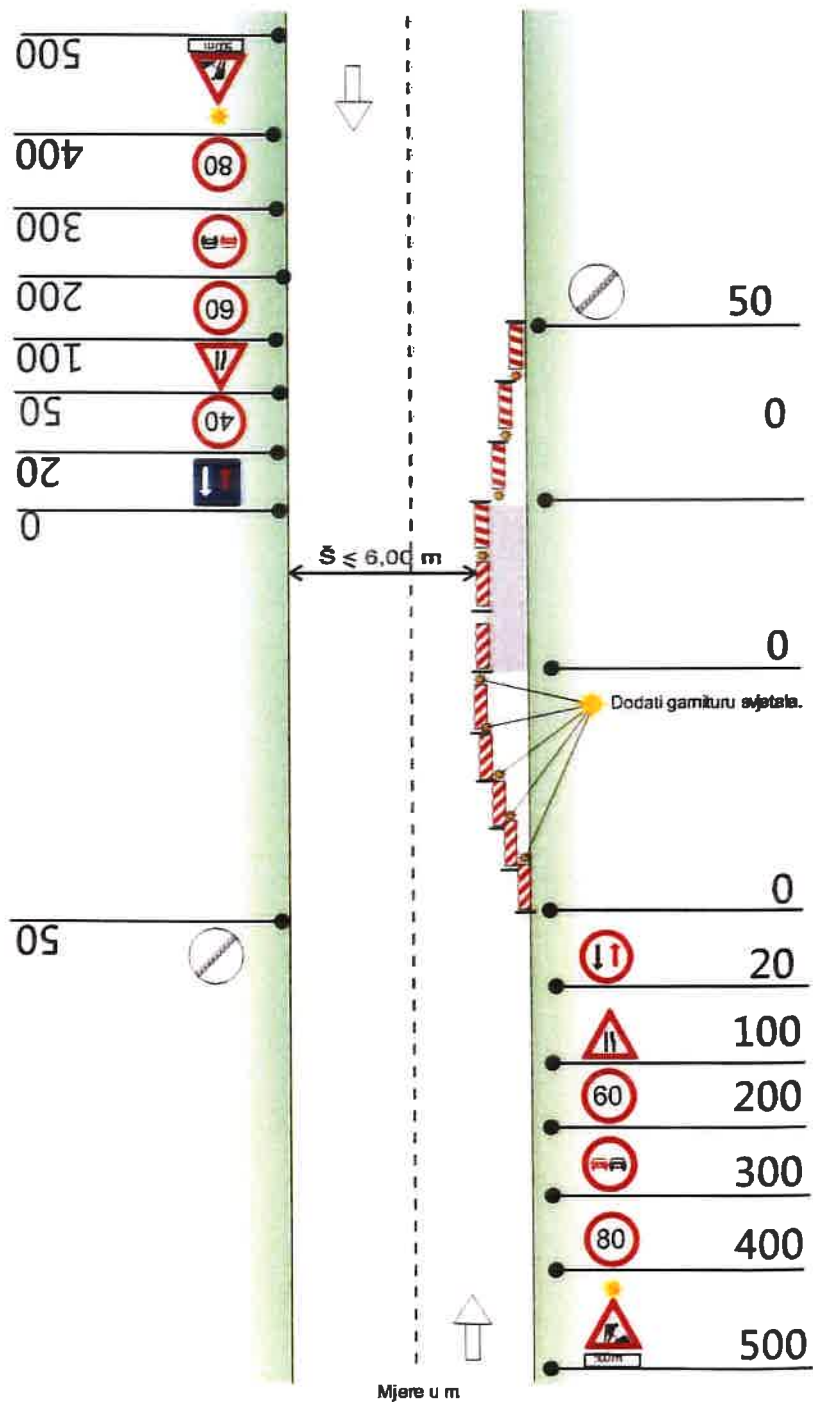
Obavijest predao:

_____ / ime i prezime /

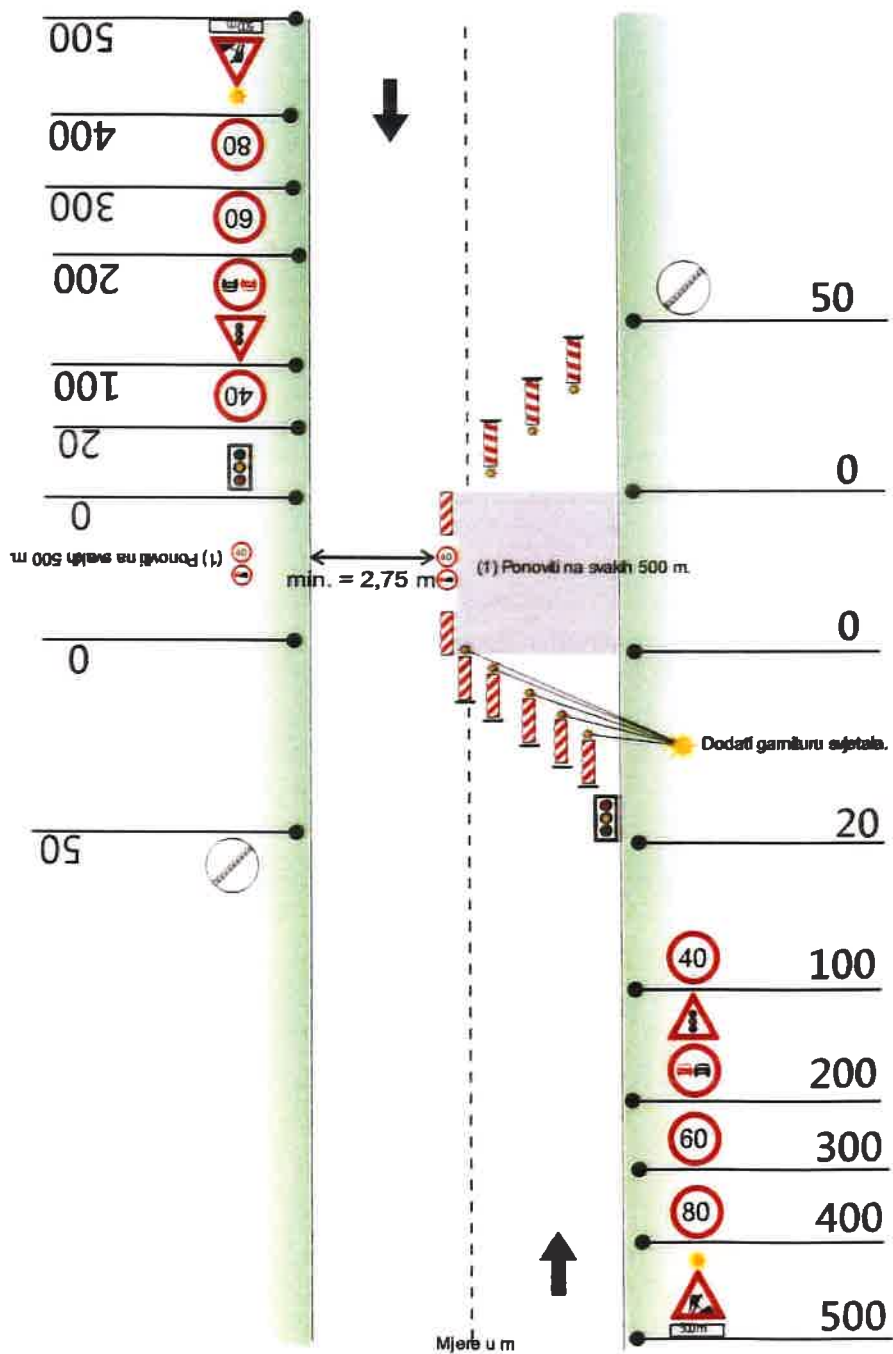
F - REGULACIJA



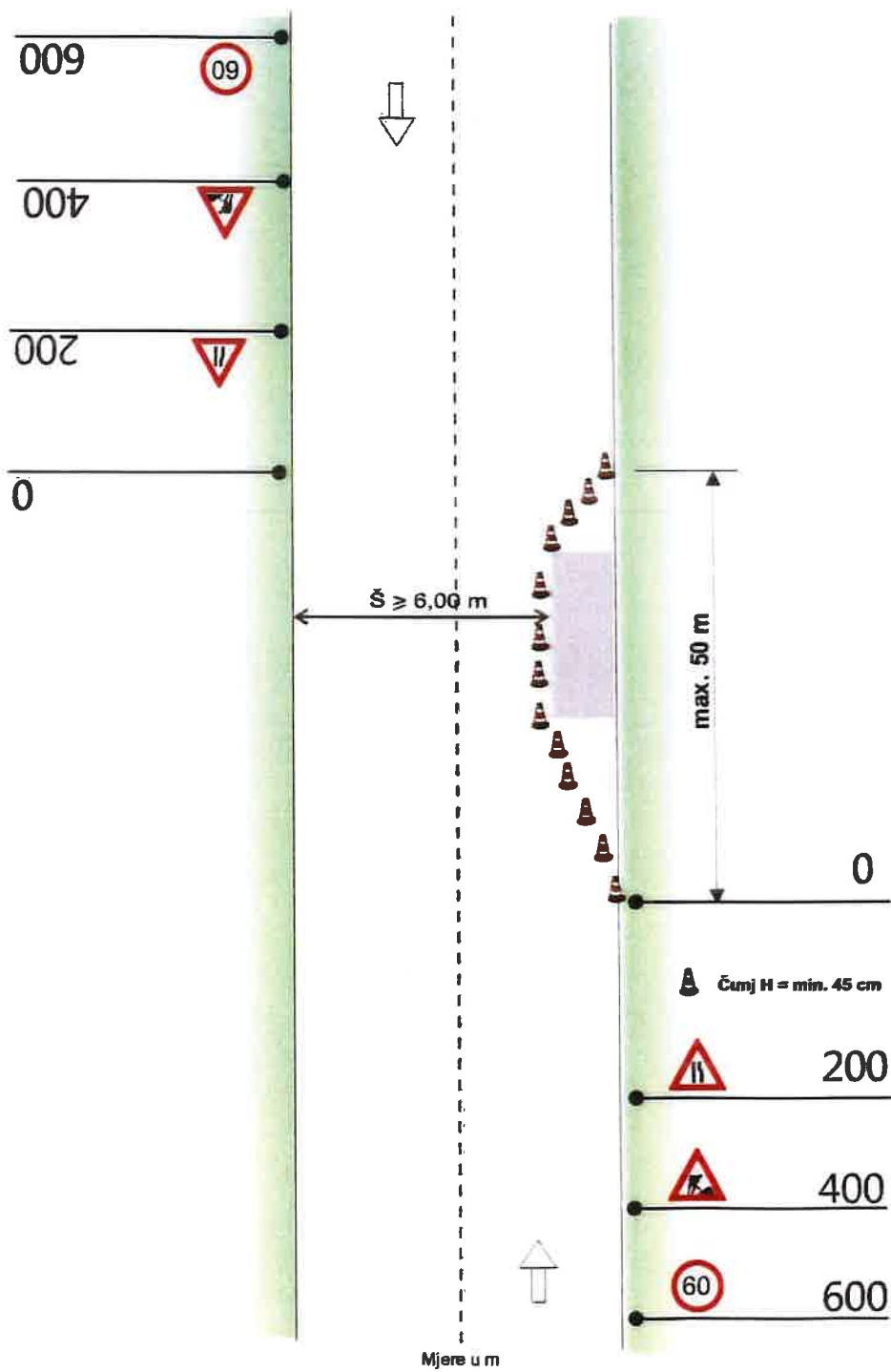
G - REGULACIJA



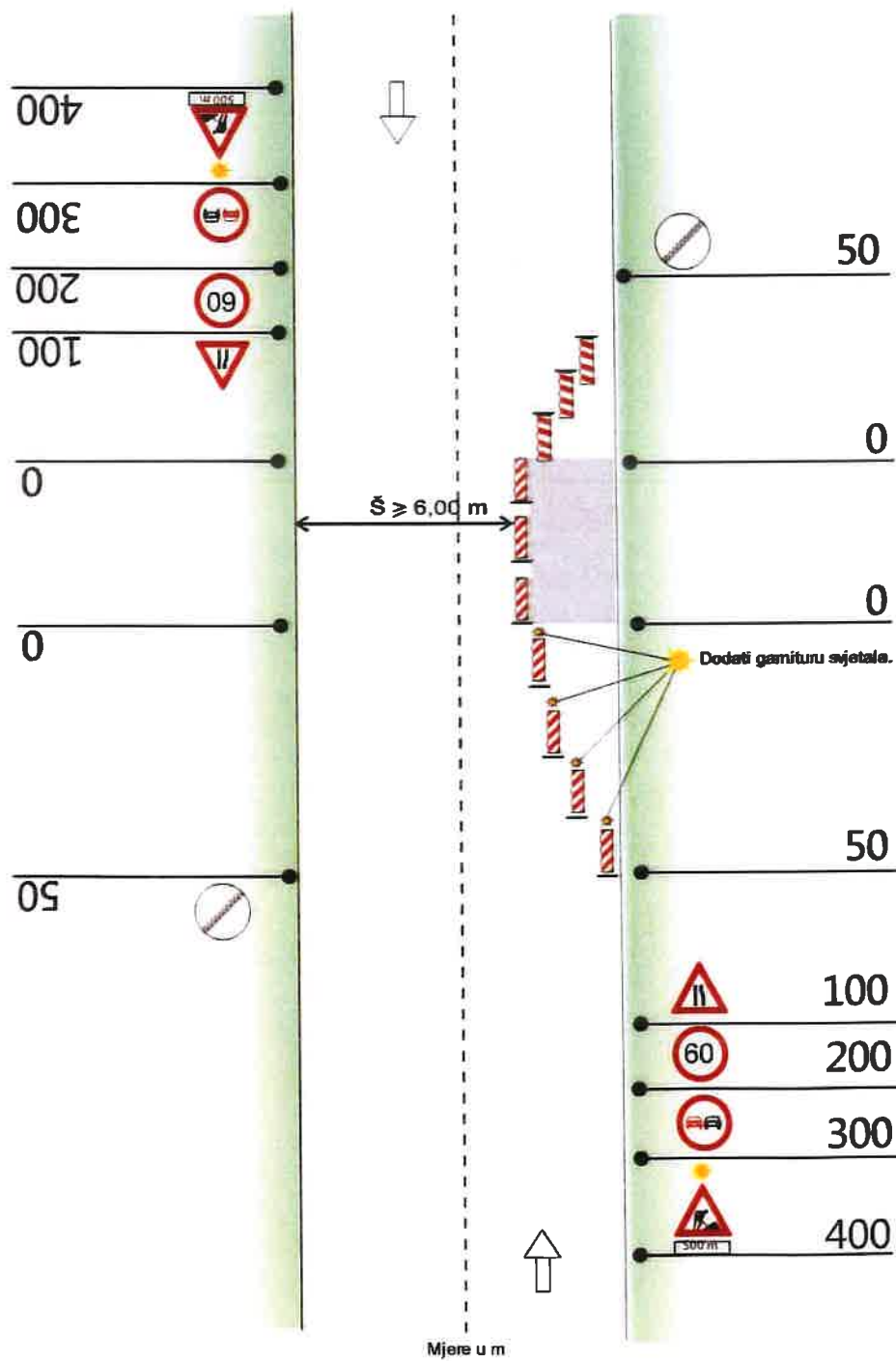
H - REGULACIJA



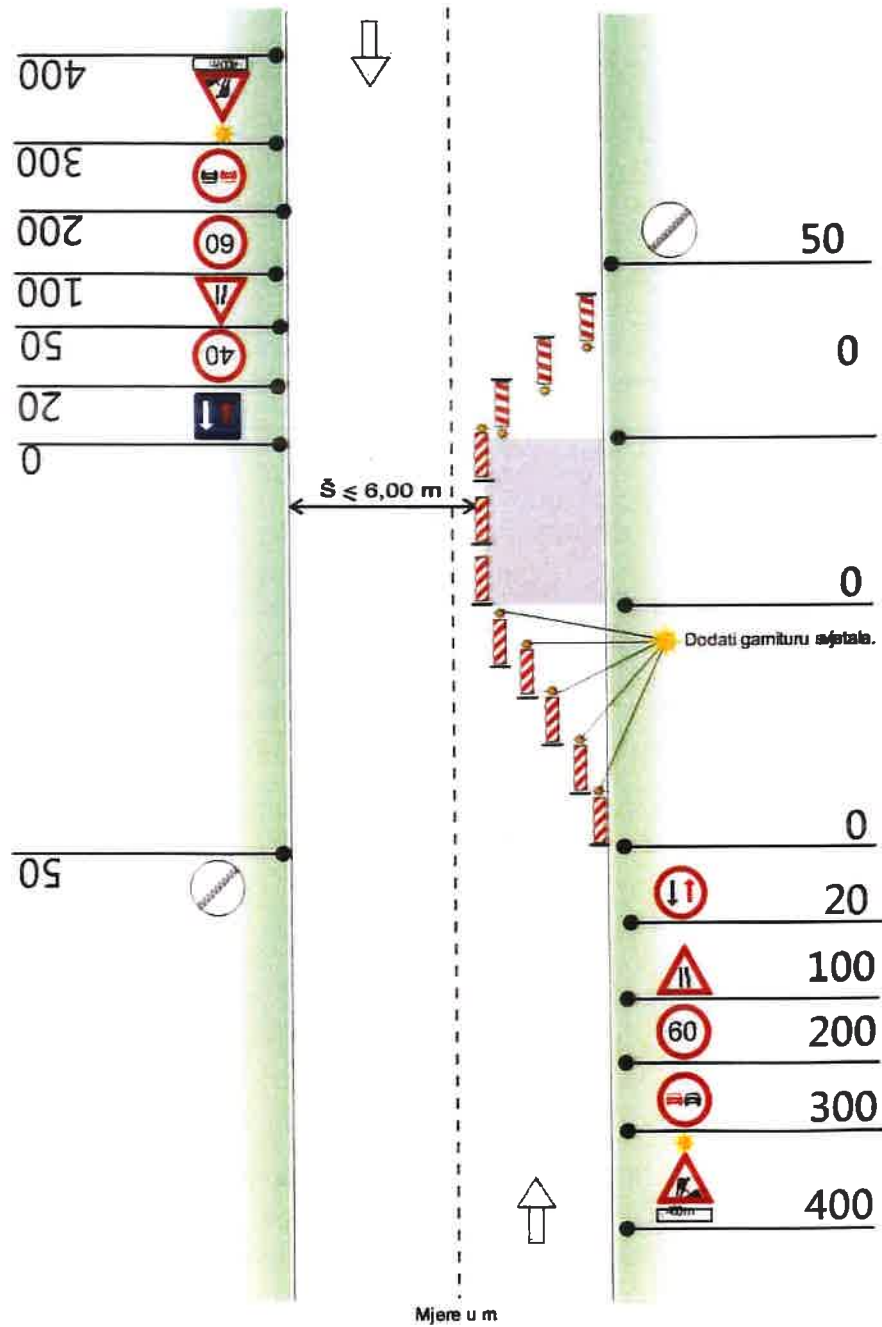
I - REGULACIJA



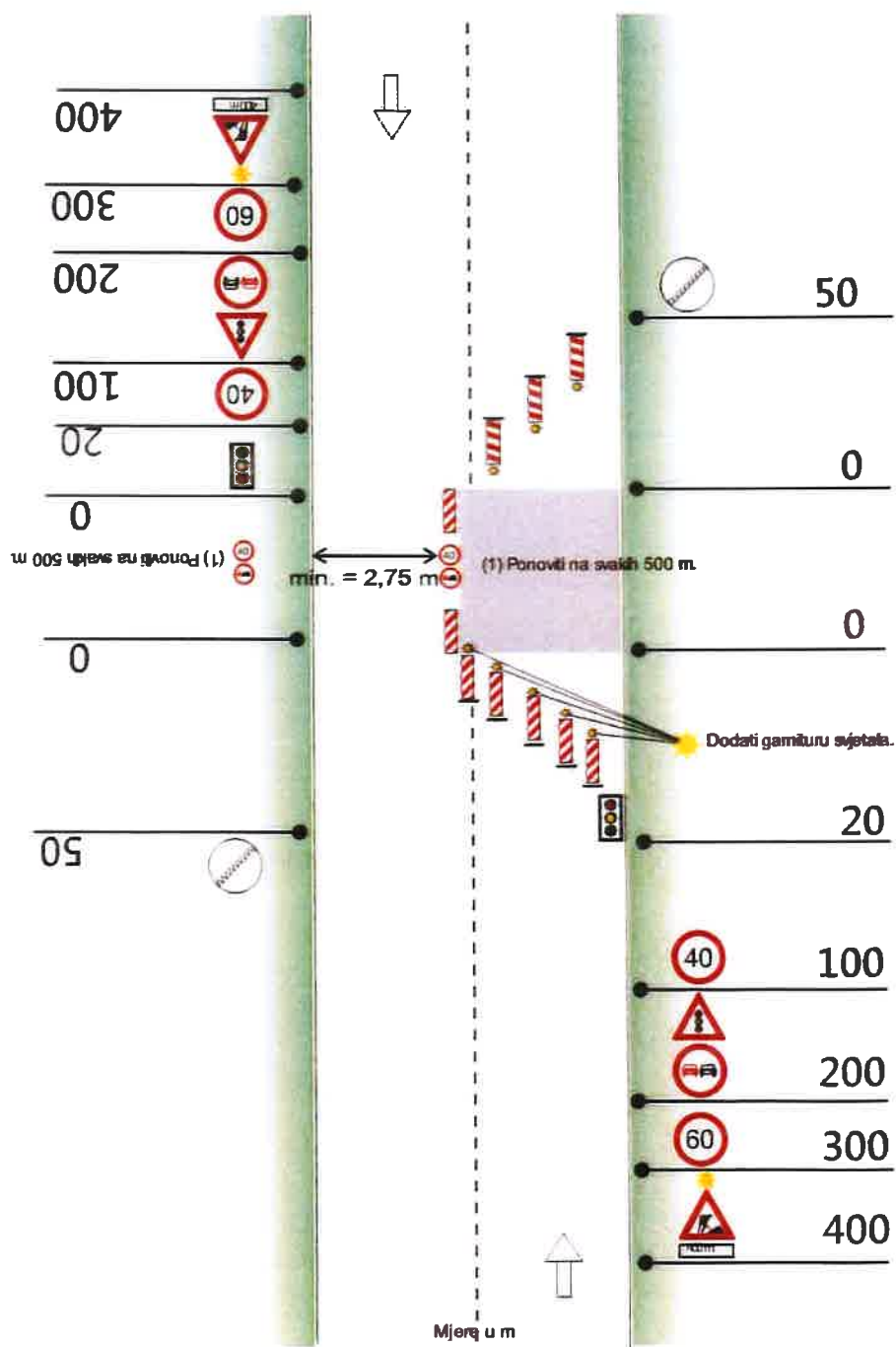
J - REGULACIJA



K - REGULACIJA



L - REGULACIJA



M - REGULACIJA

