



**ŽUPANIJSKA UPRAVA ZA CESTE**

**LIČKO-SENJSKE ŽUPANIJE**

**Gospić, Smiljanska 41, Tel./Fax.: 053/575-208 (centrala) e-mail: uprava@zuc-ls.hr**

**IBAN broj: HR9023400091100147195 MB 1335537 OIB 78697889594**

Klasa:340-04/24-01/02  
Ur.br.:2125-1-09-02-24-1  
Gospić, 04.03.2024.

**MINISTARSTVO MORA, PROMETA  
I INFRASTRUKTURE**  
**Uprava kopnenog prometa i inspekcije**  
Sektor cestovnog prometa  
**10000 ZAGREB**  
Prisavlje 14

**Predmet: Plan ophodnje i redovnih pregleda županijskih i lokalnih cesta na području  
Ličko - senjske županije za 2024. god.  
- dostavlja se**

Poštovani,

Temeljem obveze Županijske uprave za ceste Ličko – senjske županije po Pravilniku o održavanju cesta i Pravilniku o ophodnji, izradili smo plan ophodnje i redovnih pregleda županijskih i lokalnih cesta na području Ličko – senjske županije za 2024. godinu. Isti Vam u privitku dostavljamo, kao i popis županijskih i lokalnih cesta na području Ličko – senjske županije.

S poštovanjem,

Privitak:

- Plan ophodnje i redovnih pregleda županijskih i lokalnih cesta na području Ličko – senjske županije za 2024. godinu,

**RAVNATELJ**

mr.sc. Luka Matijević, dipl.ing.



Dostaviti:

1. Naslovu,
2. MMPI Uprava kopnenog prometa i inspekcije, Senjsko pristanište 3, 51000 Rijeka,
3. MMPI Uprava kopnenog prometa i inspekcije, Poljana Natka Nodila 3, 23000 Zadar, n/r. Marko Janković,
4. Lika ceste d.o.o., Smiljancka 41, 53000 Gospić,
5. Pismohrana, ovdje.



**ŽUPANIJSKA UPRAVA ZA CESTE LIČKO-SENJSKE  
ŽUPANIJE**

**PLAN OPHODNJE I REDOVNIH PREGLEDA ŽUPANIJSKIH I LOKALNIH  
CESTA NA PODRUČJU LIČKO-SENJSKE ŽUPANIJE**

**(OD 15.04.2024. DO 15.04.2025.)**

**GOSPIĆ, ožujak 2024.**

# PLAN

## PLAN OPHODNJE ŽUPANIJSKIH I LOKALNIH CESTA ZA RAZDOBLJE OD 15.04.2024. DO 15.04.2025.

### SADRŽAJ

- 1. OPĆENITO**
- 2. OPHODNJA CESTA**
  - 2.1. Popis cesta za ophodnju
    - 2.1.1. Način izračuna sati ophodnje
  - 2.2. Mjesta stalnog dežurstva
  - 2.3. Mjesta stalne pripravnosti
  - 2.4. Vrijeme redovnog pregleda
- 3. OSOBLJE I OPREMA**
  - 3.1. Ophodar
  - 3.2. Ophodarsko vozilo
  - 3.3. Obvezna oprema ophodarskog vozila
  - 3.4. Osobna oprema ophodara
- 4. PROVEDBA MJERA ZA ZAŠTITU JAVNIH CESTA I PROMETA**
  - 4.1. Nadzor aktivnosti na javnoj cesti i zaštitnom pojasu
  - 4.2. Otklanjanje posljedica izvanrednog događaja
  - 4.3. Obavješćivanje javnosti o stanju i prohodnosti
  - 4.4. Učestalost redovnih dojava
  - 4.5. Način dojava i objedinjavanje podataka
  - 4.6. Označavanje privremene opasnosti na cesti
- 5. RADOVI I AKTIVNOSTI KOJI SE OBAVLJAJU TIJEKOM PREGLEDA CESTA**
- 6. PRILOZI**
  - 6.1. Popis županijskih i lokalnih cesta Ličko – senjske županije (N.N. 59/2023)
  - 6.2. Obrazac Ophodarske iskaznice
  - 6.3. Način obilježavanja ophodarskog vozila
  - 6.4. Obrazac Ophodarskog dnevnika
  - 6.5. Obrazac Izvješća o prometnoj nesreći
  - 6.6. Šifrirani sustav dojava
  - 6.7. Obrazac „Zbirna obavijest o stanju i prohodnosti javnih cesta“
  - 6.8. Sheme regulacije prometa F,G,H,I,J,K,L,M

## 1. OPĆENITO

Planom redovnog pregleda županijskih i lokalnih cesta utvrđuju se dionice županijskih i lokalnih cesta na području Ličko-senjske županije, kojima se uspostavlja ophodnja, redovni pregled, potrebno osoblje, oprema za obavljanje pregleda, provedbe mjera za zaštitu javnih cesta i prometa, radovi i aktivnosti koji se obavljaju tijekom pregleda županijskih i lokalnih cesta te vođenje evidencije i sustav dojave kao i način regulacije prometa, sukladno Pravilima i tehničkim uvjetima za ophodnju javnih cesta (NN 75/2014) i Pravilnika o održavanju i zaštiti javnih cesta (NN 99/2014).

Ophodnja županijskih i lokalnih cesta obavlja se radi:

- nadziranje prohodnosti i uporabivosti cesta za siguran promet
- osiguranja iznenadno nastalog izvora opasnosti na javnoj cesti koji se nije mogao predvidjeti
- provedbe mjera za zaštitu javnih cesta i prometa na njima
- otklanjanje posljedica izvanrednih dojava o stanju i prohodnosti javnih cesta
- obavljanje radova redovnog održavanja manjeg obima na javnim cestama

## 2. OPHODNJA

Ophodnja županijskih cesta se uspostavlja:

- na svim županijskim i lokalnim cestama
  - Planom ophodnje dva puta mjesečno je obuhvaćeno 446,879 km županijskih cesta
  - Planom ophodnje jednom mjesečno obuhvaćeno je 532,127 km lokalnih cesta

### 2.1. Popis cesta za ophodnju

- OD-1 ŽUPANIJSKE CESTE ukupne duljine 446,879 km ophode se dva puta mjesečno i to:
- prvi put od 01.-10. u mjesecu
  - drugi put od 15.-25. u mjesecu
- OD-2 LOKALNE CESTE ukupne duljine 532,127 km ophode se jednom mjesečno i to od 10.-20. u mjesecu

#### 2.1.1. Način izračuna sati ophodnje

- predviđena brzina kretanja ophodarskog vozila 30 km/h

OD-1 ŽUPANIJSKE CESTE: dva puta mjesečno ili 31 sata x 2 = 62 sata

OD-2 LOKALNE CESTE: jedan puta mjesečno ili 36 sata x 1 = 36 sati

## **2.2. Mjesto stalnog dežurstva**

Središnje mjesto stalnog dežurstva je u sjedištu poduzeća **LIKA CESTE d.o.o. Gospić u Gospiću, Smiljanska 41**

**Tel/fax (053) 575 – 206**

**Dežurstvo je stalno u vremenu 0-24 sata tijekom godine.**

U zimskom razdoblju se uvode stalna mjesta dežurstva i stalna mjesta pripravnosti u sjedištima Nadcestarija Otočac, Korenica i Senj, cestarija Karlobag, Jezerane, Donji Lapac sukladno Planu zimske službe, dok je za Gospić isto središnje mjesto.

## **2.3. Mjesta stalne pripravnosti**

Mjesta stalne pripravnosti se organiziraju u mjestima kao i stalno dežurstvo na način dnevnog određivanja ljudstva i opreme koja se stavlja u pripravnost. Raspored i evidenciju pripravnosti određuje nadležni nadcestar o čemu daje izvješće središnjem mjestu dežurstva.

## **2.4. Vrijeme ophodnje**

Vrijeme ophodnje ovisi o intenzitetu prometa i vremenskim uvjetima, a naročito o meteorološkim prilikama.

## **3. OSOBLJE I OPREMA**

### **3.1. Ophodar**

Ophodar može biti kvalificirana osoba koja ima vozačku dozvolu za upravljanje motornim vozilom vozilom (do 3500 kg, odnosno „B“ kategorije) te osposobljena prema programu kojeg donosi i provodi poduzeće Hrvatske ceste d.o.o.

**Osobe koje trenutno obnašaju službu ophodnje su stručno osposobljene prema članku 16. Pravila i tehničkih uvjeta za ophodnju javnih cesta (NN 75/2014).**

**Također imaju ophodarske iskaznice što ih čini legitimnima u obnašanju poslova nadziranja aktivnosti iz djelokruga javnih ovlasti.**

### **3.2. Ophodarsko vozilo**

Ophodnja cesta se obavlja ophodarskim vozilima opremljenim sukladno članku 20. i 21. Pravila i tehničkih uvjeta.

Vozilo mora biti obilježeno sa dva žuta (narančasta) rotirajuća svjetla i natpisom „OPHODNJA CESTE“.

Način obilježavanja ophodarskog vozila se daje u prilogu ovog plana.

### **3.3. Obvezna oprema ophodarskog vozila**

Ophodarsko vozilo mora biti opremljeno:

- radioaparatom
- radijskim uređajem ili mobilnim telefonom
- fotoaparatom sa ugrađenim uređajem (opcijom) prikaza datuma i sata fotografiranja
- kompletom osnovnog alata i materijala (vidi čl. 22. Pravila)
- kompletom prometnih znakova i opreme za osiguranje privremeno opasnih mjesta
- vatrogasni aparat S-6 te vatrogasnom naprtnjačom

### 3.4. Osobna oprema ophodara

Ophodar mora imati uočljivu odjeću, noću reflektirajuću te zaštitnu odjeću za rad u vremenski nepovoljnim uvjetima (kiša, vjetar, snijeg), vidi članak 23. Pravila.

## 4. PROVEDBA MJERA ZA ZAŠTITU JAVNIH CESTA I PROMETA PRI OPHODNJI

### 4.1. Nadzor aktivnosti na javnoj cesti i zaštitnom pojasu

Stalnim nadzorom aktivnosti na javnoj cesti i njenom zaštitnom pojasu tijekom ophodnje sprječava se mogući štetni utjecaj okoline na cestu, ali i ceste i prometa na okoliš. Štetni utjecaji na cestu su:

- osobito štetne aktivnosti
- ostale štetne aktivnosti  
(opisane su u članku 25., 26. i 27. Pravila i uvjeta za ophodnju cesta)

### 4.2. Otklanjanje posljedica izvanrednih događaja

Po nastanku izvanrednog događaja, ophodar će postupiti:

- prometno označiti mjesto događaja
- otkloniti posljedice izvanrednog događaja (manjeg opsega)
- izvjestiti mjesto stalnog dežurstva
- zatražiti pomoć mjesta pripravnosti

### 4.3. Obavješćivanje javnosti o stanju i prohodnosti cesta

Radi obavješćivanja javnosti o stanju i prohodnosti cesta, izvanrednim događajima, meteorološkim uvjetima značajnim za odvijanje prometa, ophodar o uočenom stanju i događaju obavještava nadležno mjesto dežurstva.

### 4.4. Učestalost redovnih dojava

Izvanredne dojave ophodar dojavljuje mjestu dežurstva odmah po saznanju. U narednoj tablici se utvrđuje vrijeme redovnih dojava za ophodarske dionice.

Ophodarska dionica	Vrijeme dojave		Mjesto dežurstva
	Ponedjeljak - petak	Subota/nedjelja/blagdani	
1	2	3	4
OD-1	Dva puta mjesečno		Gospić
OD-2	Jedan puta mjesečno		Gospić

#### 4.5. Način dojava i objedinjavanje podataka

Dojave ophodara o stanju ceste, prohodnosti i svim značajkama bitnim za odvijanje prometa su šifrirani sustav dojava, a isti je prikazan u prilogu ovog Plana.

Podaci se dostavljaju mjestu stalnog dežurstva za svaku ophodarsku dionicu te u mjestu stalnog (središnjeg) dežurstva izrađuje zbirna obavijest po cestovnim pravcima.

Ophodar je dužan voditi ophodarski dnevnik te u njega upisivati sve relevantne podatke i događaje zapažene tijekom ophodnje, a naročito promjene u odnosu na prethodno zapažanje.

#### 4.6. Označavanje privremenih opasnosti na cesti

Kad na cesti nastanu opasna mjesta ili posljedica, ophodar je dužan postupiti na sljedeći način:

- osigurati opasno mjesto prometnom signalizacijom
- odmah dojaviti mjestu dežurstva
- započeti sa otklanjanjem opasnosti i posljedica

Način osiguranja opasnog mjesta i događaja kao i privremene opasnosti, provodi se prema stvarnom stanju na cesti u skladu članka 44. i 47. Pravila i tehničkih uvjeta, a daju se u prilogu ovog Plana.

### 5. RADOVI I AKTIVNOSTI KOJI SE OBAVLJAJU TIJEKOM OPHODNJE

Pri ophodnji ophodarske dionice, ophodar je obavezan obavljati radove održavanja cesta manjeg opsega koji su utvrđeni člankom 48. Pravila i tehničkih uvjeta za ophodnju cesta. Obavljene radove ophodar evidentira u ophodarskom dnevniku. Pored poslova održavanja cesta u manjem opsegu, ophodar obavlja druge radnje u svezi sa cestom, prometom i korisnicima cesta, a surađuje sa tijelima lokalne uprave, prometne policije, inspekcije cesta i cestovnog prometa.

U ophođenju sa korisnicima cesta i strankama ophodar se mora uljudno ophoditi.

### 6. PRILOZI

- Popis županijskih i lokalnih cesta Ličko-senjske županije (N.N. 59/2023)
- Obrazac Ophodarske iskaznice
- Način obilježavanja ophodarskog vozila
- Obrazac Ophodarskog dnevnika
- Obrazac Izvješća o prometnoj nesreći
- Šifrirani sustav dojava
- Obrazac „Zbirna obavijest o stanju i prohodnosti javnih cesta“
- Sheme regulacije prometa F,G,H,I,J,K,L,M

U Gospiću, ožujak 2024.

Obradio:

Ivan Perković, dipl. ing.



RAVNATELJ:

mr.sc. Luka Matijević, dipl. ing.



**POPIS ŽUPANIJSKIH I LOKALNIH CESTA NA PODRUČJU  
LIČKO-SENSJSKE ŽUPANIJE**

N.N. 59/2023 od 02.06.2023.

	broj ceste	Naziv ceste	duljina	asfalt	makadam
ŽC	5110	Klenovica (D8) – Krivi Put – Prokike (D23)	20,070	<b>20,070</b>	
ŽC	5111	Križ Kamenica (L59005) – Križpolje (D23)	2,684	<b>2,684</b>	
ŽC	5112	Stajnica (L59007) – Ž5113	3,133	<b>3,133</b>	
ŽC	5113	Križpolje (D23) – Glibodol – Lička Jasenica (D42)	20,600	<b>19,600</b>	<b>1,000</b>
ŽC	5114	Brinje (D23) – Letinac	7,799	<b>7,799</b>	
ŽC	5126	Sv. Juraj (D8) – Krasno Polje – A.G. Grada Gospića	52,668	<b>52,668</b>	
ŽC	5127	Hrvatsko Polje (L59013) – Kompilje (D50)	4,441	<b>4,441</b>	
ŽC	5128	Ž5113 – Dabar – Otočac (D50)	29,466	<b>29,466</b>	
ŽC	5129	Podum (Ž5128) – Škare (L59022)	3,449	<b>3,449</b>	
ŽC	5130	Doljani – Zalužnica (D52)	4,823	<b>4,823</b>	
ŽC	5140	Krasno Polje (Ž5126) – Švica – Otočac (D50)	22,031	<b>22,031</b>	
ŽC	5141	Ž5140 – Kuterevo	3,061	<b>3,061</b>	
ŽC	5142	Ž5140 – Lipovlje	3,490	<b>3,490</b>	
ŽC	5143	Otočac (D50) – Prozor (L59033)	4,563	<b>4,563</b>	
ŽC	5144	Zalužnica (D52) – Čovići (D50)	4,708	<b>4,708</b>	
ŽC	5145	Sinac (Ž5144 - L59035)	1,063	<b>1,063</b>	
ŽC	5146	Ž5140 – D. Kosinj – Studenci – D50	30,737	<b>30,737</b>	
ŽC	5147	Ličko Lešće (D50 - L59036)	3,258	<b>3,258</b>	
ŽC	5148	Ličko Lešće (D50) – Ramljani (L59041)	3,933	<b>3,933</b>	
ŽC	5149	Gornje Vrhovine (D52 - L59039)	2,311	<b>2,311</b>	
ŽC	5151	Lun (L59046) – Novalja – D106	18,872	<b>18,872</b>	
ŽC	5152	Lipovo Polje (L59031 – Ž5153)	6,317	<b>6,317</b>	
ŽC	5153	Bakovac Kosinjski (L59124) – G. Kosinj – Ž5146	10,887	<b>10,887</b>	
ŽC	5154	A.G. Grada Gospića – Perušić (D50)	7,152	<b>7,152</b>	
ŽC	5155	Kosa Janjačka (L59060) – Perušić (D50)	10,460	<b>10,460</b>	
ŽC	5156	Čanak (L59041) – Kozjan – Bunić (D25)	14,185	<b>4,685</b>	<b>9,500</b>
ŽC	5164	A.G. Grada Gospića – Podlapača – Udbina (Ž5195)	22,160	<b>12,830</b>	<b>9,330</b>
ŽC	5165	A.G. Grada Gospića – G. Ploča – Ličko Cerje (D50)	14,151	<b>14,151</b>	
ŽC	5167	Udbina (Ž5195) – D. Lapac (Ž5218)	27,478	<b>13,072</b>	<b>14,406</b>
ŽC	5168	G. Lapac (Ž5217) – Borićevac – gr. BiH	5,275	<b>2,797</b>	<b>2,478</b>
ŽC	5170	Doljani (Ž5203) – gr. BiH	5,126	<b>1,400</b>	<b>3,726</b>
ŽC	5191	Lokve (D3) – Mrkopalj – Jezerane (D23)	7,000	<b>7,000</b>	
ŽC	5195	Udbina (D1) – Mutilić (D1)	7,071	<b>7,071</b>	
ŽC	5196	Mutilić (Ž5195 – D522)	3,463	<b>3,463</b>	
ŽC	5199	Štirovača (Ž5126) – Šušanj (D25)	29,933	<b>5,300</b>	<b>24,633</b>
ŽC	5203	Dobroselo (Ž5217) - Srb - Otrić (D1)	8,700	<b>8,700</b>	
ŽC	5217	D. Lapac (D218) – Dobroselo – Mazin – Bruvno (D1)	18,600	<b>18,600</b>	
ŽC	5218	D. Lapac (D218) – Gajine (Ž5217)	1,761	<b>1,761</b>	
LC	59001	Podbilo (Ž5110) – Senj (D8)	11,876	<b>11,876</b>	
LC	59003	Krivi Put (Ž5110) – Vodoteč – Brinje (D23)	26,818	<b>12,431</b>	<b>14,387</b>
LC	59004	Krivi Put (Ž5110) – Grabova Lokva	5,633	<b>5,633</b>	
LC	59005	Brinje (L59003) – Križ Kamenica (Ž5111)	3,078	<b>3,078</b>	
LC	59006	Brinje (D23) – I.inarići	3,649	<b>3,649</b>	
LC	59007	Jezerane (D23) – Stajnica	8,444	<b>8,444</b>	
LC	59008	Vrataruša (nerazvrstana cesta - L59001)	5,785	<b>5,785</b>	
LC	59009	Senjska Draga (D23) – Stolac	5,008	<b>5,008</b>	
LC	59011	Vratnik (D23) – Melnice (D23)	3,302	<b>3,302</b>	
LC	59012	Melnice (D23 - L59013)	1,558	<b>1,558</b>	



LC	59013	Melnice (D23) – Hrvatsko Polje (Ž5127)	12,062	<b>12,062</b>	
LC	59014	Crni Kal (L59013 - nerazvrstana cesta)	3,024	<b>3,024</b>	
LC	59015	Brinje (D23 - Ž5114)	4,210	<b>4,210</b>	
LC	59016	Brlog (D50) – Škare (Ž5129)	16,251	<b>16,251</b>	
LC	59017	Brlog (L59016) – Kopolje (D50)	5,848	<b>5,848</b>	
LC	59018	Hrvatsko Polje (Ž5127) – Kopolje (D50)	4,043	<b>4,043</b>	
LC	59019	Otočac (D50) – Ponori	6,202	<b>6,202</b>	
LC	59020	Podum (Ž5128 – L59034)	1,028	<b>1,028</b>	
LC	59021	Podum (Ž5129 – D52)	6,620	<b>6,620</b>	
LC	59022	Škare (Ž5129) – Doljani (Ž5130)	3,082	<b>1,000</b>	<b>2,082</b>
LC	59023	Škare (L59022) – Doljani (Ž5130)	1,811	<b>1,811</b>	
LC	59024	Smoljanac (D429) – Rešetar (D1)	11,683	<b>11,683</b>	
LC	59025	Rastovača (D429 - nerazvrstana cesta)	1,989	<b>1,989</b>	
LC	59026	Gornji Vaganac (D1) – Donji Vaganac	1,052	<b>1,052</b>	
LC	59027	Ličko Petrovo Selo (D1) – Željava	2,810	<b>2,810</b>	
LC	59028	Lukovo (nerazvrstana cesta - D8)	2,842	<b>2,842</b>	
LC	59029	Krasno (L59133 - Ž5126)	5,171	<b>1,800</b>	<b>3,371</b>
LC	59032	Prozor (Ž5143 - L59033)	5,404	<b>4,154</b>	<b>1,250</b>
LC	59033	Prozor (D50) – Čovići (D50)	4,226	<b>4,226</b>	
LC	59034	Otočac (D50) – Podum (D52)	9,108	<b>7,289</b>	<b>1,819</b>
LC	59035	Sinac (Ž5145 - L59036)	6,599	<b>6,599</b>	
LC	59036	Ličko Lešće (Ž5147) – Ramljani (Ž5148)	3,811	<b>3,811</b>	
LC	59037	Rudopolje (željeznički kolodvor) – Gornje Vrhovine (D52)	5,407	<b>5,407</b>	
LC	59038	Donji Babin Potok (D52 - D52)	2,608	<b>2,608</b>	
LC	59039	Gornje Vrhovine (Ž5149) – Turjanski	7,721	<b>7,721</b>	
LC	59041	Ramljani (Ž5148) – Čanak (Ž5156)	12,123	<b>12,123</b>	
LC	59042	Trnavac – Homoljac (D52)	5,629	<b>5,629</b>	
LC	59045	Rudanovac (D1) – Mihaljevac – Korenica (D1)	4,857	<b>4,857</b>	
LC	59046	Lun (nerazvrstana cesta - Ž5151)	2,150	<b>2,150</b>	
LC	59047	Stinica (D405) – Jablanac – Stinica (L59047)	4,988	<b>4,988</b>	
LC	59048	Zavrtnica – D8	1,530	<b>1,530</b>	
LC	59052	Krš (Ž5146) - Mlakva	5,452	<b>5,452</b>	
LC	59054	Kaluđerovac (Ž5154 - Ž5154)	1,852	<b>1,852</b>	
LC	59055	Studenci (Ž5146) – Perušić (D50)	6,446	<b>6,446</b>	
LC	59056	Mezinovac (nerazvrstana cesta - L59055)	2,466	<b>2,466</b>	
LC	59057	Malo Polje (nerazvrstana cesta - Ž5154)	1,643	<b>1,643</b>	
LC	59058	Malo Polje (Ž5154) – A.G. Grada Gospića	0,798	<b>0,798</b>	
LC	59059	Krš (Ž5146 – D50)	3,716	<b>3,716</b>	
LC	59060	Ličko Lešće (D50) – Kosa Janjačka (Ž5155)	9,345	<b>9,345</b>	
LC	59061	Konjsko Brdo – Perušić (L59146)	2,288	<b>2,288</b>	
LC	59062	Perušić (L59146) – Bukovac Perušićki	3,974	<b>3,974</b>	
LC	59064	Bunić (D25) – Pećane (D1)	8,527	<b>8,527</b>	
LC	59065	Bunić (D25) – Krbava – Podlapača (Ž5164)	14,310	<b>14,310</b>	
LC	59066	Korenica (D1) – Šeganovac	3,600	<b>3,350</b>	<b>0,250</b>
LC	59069	Tuk Bjelopoljski – Bjelopolje (D1)	1,886	<b>1,886</b>	
LC	59072	Melinovac (gr. BiH) – Nebljusi (D218)	7,296	<b>0,334</b>	<b>6,962</b>
LC	59073	Nebljusi (D218) – Kestenovac (L59075)	8,432	<b>8,432</b>	
LC	59074	Donji Štrbci (L59073) - Kestenovac	3,971	<b>2,171</b>	<b>1,800</b>
LC	59075	Kruga (D218) – Bušević	10,328	<b>7,495</b>	<b>2,833</b>
LC	59077	Novalja (D106) – Metajna	10,443	<b>10,443</b>	
LC	59098	Tolić (L59065) – Donji Mekinjar (Ž5164)	6,920	<b>6,920</b>	
LC	59099	Breštane (Ž5164) – Kurjak (D522)	12,780	<b>8,666</b>	<b>4,114</b>
LC	59102	Donji Lapac (D218) – Birovača - Donji Lapac (D218)	4,300	<b>4,300</b>	
LC	59103	Donji Lapac (Ž5167) – Oraovac (Ž5167)	5,075	<b>5,075</b>	

LC	59105	Gornji Lapac (nerazvrstana cesta - Ž5217)	0,917	<b>0,917</b>	
LC	59110	A.G. Grada Gospića – Gornja Ploča (Ž5165)	5,768	<b>2,779</b>	<b>2,989</b>
LC	59111	Gornja Ploča (L59110) – Kik – Lovinac (Ž5165)	5,701	<b>0,032</b>	<b>5,669</b>
LC	59113	Gornja Ploča (Ž5165) – Lovinac – Ličko Cerje (D50)	15,498	<b>9,100</b>	<b>6,398</b>
LC	59114	Lovinac (Ž5165) – Tomingaj (L59117)	10,000	<b>3,220</b>	<b>6,780</b>
LC	59116	Sveti Rok (D50) – Ličko Cerje – Sveti Rok (D547)	18,507	<b>18,507</b>	
LC	59117	Ondić (D1) – Gračac (L63030)	1,500		<b>1,500</b>
LC	59118	Brezovac dobroselski (Ž5217) – Donja Suvaja (L63011)	3,290	<b>0,050</b>	<b>3,240</b>
LC	59120	Ličko Cerje (D50 – L59116)	0,930	<b>0,930</b>	
LC	59122	Kučišta Cesarička - Ledenik Cesarički (Ž5199)	3,289	<b>3,289</b>	
LC	59123	Sušanj Cesarički (D25) – Konjsko	1,820	<b>1,820</b>	
LC	59124	Ž5126 – Bakovac Kosinjski(Ž5153)	13,821	<b>4,214</b>	<b>9,607</b>
LC	59132	Krivi Put (L59001) – Veljun – D23	8,107	<b>6,857</b>	<b>1,250</b>
LC	59133	Oltari (Ž5126) – Zavižan (NP »Sjeverni Velebit«)	15,949	<b>9,500</b>	<b>6,449</b>
LC	59136	Gornji Vaganac (nerazvrstana cesta – D1)	1,336	<b>1,336</b>	
LC	59137	Jagodnje – Podlapača (L59065)	4,823	<b>4,823</b>	
LC	59138	Čojluk – Udbina (Ž5195)	2,533	<b>2,081</b>	<b>0,452</b>
LC	59139	Dugi Dol – Vrhovine (D52)	3,882	<b>3,882</b>	
LC	59140	Vrhovine (željeznički kolodvor - D52)	0,438	<b>0,438</b>	
LC	59142	Ličko Cerje (nerazvrstana cesta - D50)	1,093	<b>1,093</b>	
LC	59143	Štikada (D50 - nerazvrstana cesta)	1,298	<b>1,298</b>	
LC	59146	Perušić (D50 – Ž5155)	0,906	<b>0,906</b>	
LC	59148	Jablanac (D8) – Bileni – Štirovača (Ž5126)	26,017	<b>18,080</b>	<b>7,937</b>
LC	59149	Dolac - Karlobag (D25)	0,503	<b>0,503</b>	
LC	59153	Sv. Rok (L59116 - L59116)	3,098	<b>3,098</b>	
LC	59155	Sv. Rok (D50) – Lovinac (Ž5165)	4,215	<b>2,315</b>	<b>1,900</b>

UKUPNO ŽUPANIJSKE CESTE	<b>446,879</b>	<b>381,806</b>	<b>65,073</b>
UKUPNO LOKALNE CESTE	<b>532,127</b>	<b>439,088</b>	<b>93,039</b>
<b>SVEUKUPNO ŽC+LC:</b>	<b>979,006</b>	<b>820,894</b>	<b>158,112</b>

Obrazac Ophodarske iskaznice

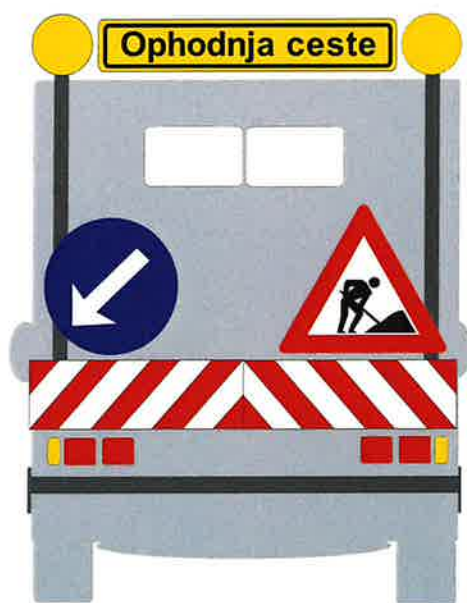
3,0 x3,5	(Puni nazivpravne osobe koja upravlja javnom cestom)
	<b>Ophodnja cesta</b> <b>SLUŽBENA ISKAZNICA</b>
<b>OP 000</b>	Ime: .....
	Prezime: .....
	OIB: .....

Prednja strana iskaznice

<b>OVLASTI:</b>
Nositelj ove iskaznice ovlašten je, pod uvjetima predviđenim zakonom, nadzirati prohodnost i uporabnost javnih cesta, provoditi mjere za zaštitu javnih cesta i prometa te obavljati obavljati radove redovitog održavanja javnih cesta.
U ..... dana .....
Ovlaštena osoba: .....
/ Ime i prezime /

Početna strana iskaznice

Način obilježavanja ophodarskog vozila



1. Rotacijske ili treptajuće svjetiljke narančaste boje mogu biti kao dvije pojedinačne ili jedna dvostruka svjetiljka postavljena tako da su uvijek vidljive vozaču vozila koje se približava ophodarskom vozilu.
2. Ploča s natpisom „Ophodnja ceste“, prometni znakovi „radovi na cesti“ (T 90 cm) i „obvezno obilaženje s desne (lijeve) strane, veličine 60 cm kao i sve površine sa crveno-bijelim poljima moraju biti izrađeni od reflektirajuće folije.

## Obrazac Ophodarskog dnevnika

GRAFIKA BROJ: 0001

/ Naziv pravne osobe koja upravlja javnom cestom /		/ Naziv ugovornog i izvođača /	
Broj ceste	Opis ceste		
Područje ispostave/nadcestarje _____			
Ophodarska dionica	_____	duljine	_____ km
Ophodar	_____	Ophodarsko vozilo registrarske oznake	_____

### OPHODARSKI DNEVNIK

Ophodnja ophodarske dionice obavljena je dana \_\_\_\_\_ od \_\_\_\_\_ do \_\_\_\_\_ sati

Tijekom ophodnje obavljen je:

#### A. NADZOR NAD STANJEM I PROHODNOSTI OPHODARSKE DIONICE

1. Stanje i prohodnost \_\_\_\_\_
2. Izvanredni događaji \_\_\_\_\_
3. Meteorološki uvjeti značajni za odvijanje prometa \_\_\_\_\_

Obavijest predana \_\_\_\_\_ u mjestu stalnog dežurstva  
dežurnom \_\_\_\_\_ u \_\_\_\_\_ sati.

#### B. NADZOR NAD AKTIVNOSTIMA NA OPHODARSKOJ DIONICI I NJENOM ZAŠTITNOM POJASU

Na \_\_\_\_\_ km \_\_\_\_\_ uočene su nedozvoljene aktivnosti

Radi sprječavanja štetnog utjecaja na \_\_\_\_\_, poduzeto je \_\_\_\_\_

Obavijest predana \_\_\_\_\_ u \_\_\_\_\_ sati.

#### C. RADOVI MANJEG OBIMA

POZ	OPIS RADOVA	M.JESTO (km)	JEDINICA M.JERE	KOLIČINA
1.	Ispravljanje oborenog ili nakošenog prometnog znaka		h	
2.	Čišćenje prometnog znaka od blata ili nanesenog snijega		h	
3.	Košenje trave i uklanjanje raslinja oko prometnog znaka		h	
4.	Čišćenje kolnika od uljnih mirja apsorpcijskim sredstvima		h	
5.	Čišćenje kolnika od rasutog materijala, nanosa blata, lišća, granja, pregaženih životinja i sl.		h	
6.	Čišćenja (odčepijanje) slivnika i vodolovnih grla, presijecanje prepreka radi otežavanja vode iz cestovnih jaraka i kanaliza, presijecanje bankina i sl.		h	
7.	Manja čišćenja prijelaznih naprava na objektima		h	
8.	Uklanjanje granja i raslinja te manjih prepreka iz trokuta preglednosti i iz slobodnog profila ceste		h	
9.	Čišćenje cestovnog pojasa od otpadaka		h	
10.	Uklanjanje nestabilnog manjeg kamenja s pokosa usjeka		h	
11.	Manji popravci zaštitnih ograda (žičanih, čeličnih, ograda na mostovima i sl.)		h	
12.	Zatvaranje pojedinačnih udarnih rupa na kolniku		h	
13.	Osiguranje opasnog mjesta privremenim postavljenjem prometnih znakova		h	
14.	Ostali radovi		h	

#### D. OSTALE AKTIVNOSTI U FUNKCJI ZAŠTITE OPHODARSKE DIONICE I PROMETA

#### E. PODACI O PROMETNOJ NESREĆI

Ophodar:

/ime, prezime i potpis/

Nadcestar:

/ime, prezime i potpis/

Nadzorni inženjer za održavanje:

/ime, prezime i potpis/

## Obrazac Izvješća o prometnoj nesreći

IPN br. 0001

/Pravna osoba koja upravlja javnom cestom/

/Ugovorni izvoditelj/

Područje ispostave/nadcestarije:

### IZVJEŠĆE O PROMETNOJ NESREĆI

#### 1. OSNOVNI PODACI O PROMETNOJ NESREĆI

Temeljem obavijesti: \_\_\_\_\_, od dana \_\_\_\_\_ u \_\_\_\_\_ sati,  
 /primijene od/

na mjestu prometne nesreće \_\_\_\_\_ dana: \_\_\_\_\_ u \_\_\_\_\_ sati,  
 /opis lokacije/

Broj ceste: \_\_\_\_\_ Broj dionice: \_\_\_\_\_ Km: \_\_\_\_\_ Opis ceste: \_\_\_\_\_

očevid obavio: \_\_\_\_\_ dana: \_\_\_\_\_ u \_\_\_\_\_ sati.  
 /ime i prezime/

Datum prometne nesreće: \_\_\_\_\_ Vrijeme prometne nesreće: \_\_\_\_\_

#### 2. PODACI O SUDIONICIMA PROMETNE NESREĆE

R.br.	Vrsta vozila	Marka, tip	Registracijska oznaka	Ime i prezime vozača	Subjektivna procjena štete na vozilu (opisno)
1.					
2.					
3.					
4.					
5.					

Broj pješaka sudionika u prometnoj nesreći:

Broj biciklista sudionika u prometnoj nesreći:

Broj ozlijeđenih sudionika:

lakše

teže

smrtno

3. METEOROLOŠKI UVJETI ZNAČAJNI ZA ODVIJANJA PROMETA: \_\_\_\_\_

#### 4. SKICA PROMETNE NESREĆE:

#### 5. OPIS PROMETNE NESREĆE:

\_\_\_\_\_

#### 6. OPIS NASTALE ŠTETE NA CESTI I OPREMI CESTE:

\_\_\_\_\_

#### 7. OPIS PUDUZETIH AKTIVNOSTI NA OTKLANJANJU POSLJEDICA PROMETNE NESREĆE:

\_\_\_\_\_

#### 8. OSTALO:

\_\_\_\_\_

Ophodar:

Nadcestar:

Nadzorni inženjer za održavanje:

/datum, ime, prezime i potpis/

/datum, ime, prezime i potpis/

/datum, ime, prezime i potpis/

## Šifrirani sustav dojave

**I. STANJE I PROHODNOST**

ŠIFRA	OPIS STANJA I PROHODNOSTI
1	Redovno
2	Ograničenje brzine
3.1	Zabrana prometa za vozila na motorni pogon koja nemaju propisanu zimsku opremu i za priključna vozila za vrijeme zimskih uvjeta na cestama
3.2	Zabrana prometa za vozila čija ukupna masa prelazi određenu masu
3.3	Zabrana prometa za vozila koja prekoračuju određeno osovinsko opterećenje
3.4	Zabrana prometa za pojedine vrste vozila
3.5	Zabrana prometa za sva vozila
4	Obvezna uporaba lanaca za snijeg na pogonskim kotačima autobusa, teretnih automobila, specijalnih i radnih vozila, tegljača i traktora, te za osobne i kombinirane automobile koji su opremljeni gumama s ljetnim profilom kada je kolnik pokriven snijegom

**II. IZVANREDNI DOGAĐAJI**

ŠIFRA	OPIS IZVANREDNOG DOGAĐAJA
1	Elementarne nepogode
2	Veće prometne nezgode
3	Veća iznenadna oštećenja cestovnog trupa ili objekta
4	Izvanredno održavanje cesta
5	Izvanredni prijevozi

**III. METEOROLOŠKI UVJETI ZNAČAJNI ZA ODVIJANJE PROMETA**

ŠIFRA	OPIS METEOROLOŠKIH UVJETA
1	Smanjena vidljivost
2	Olujni vjetar
3	Zimski uvjeti

Obrazac "Zbirne obavijest o stanju i prohodnosti javnih cesta"

\_\_\_\_\_  
/ Pravna osoba koja upravlja javnom cestom /

\_\_\_\_\_  
/ Naziv mjesta stalnog dežurstva /

**Z B I R N A   O B A V I J E S T**

**o stanju i prohodnosti, izvanrednim događajima te o meteorološkim uvjetima značajnim za odvijanje prometa**

na \_\_\_\_\_ \*  
na dan \_\_\_\_\_ 20\_\_ . godine u \_\_\_\_\_ sati

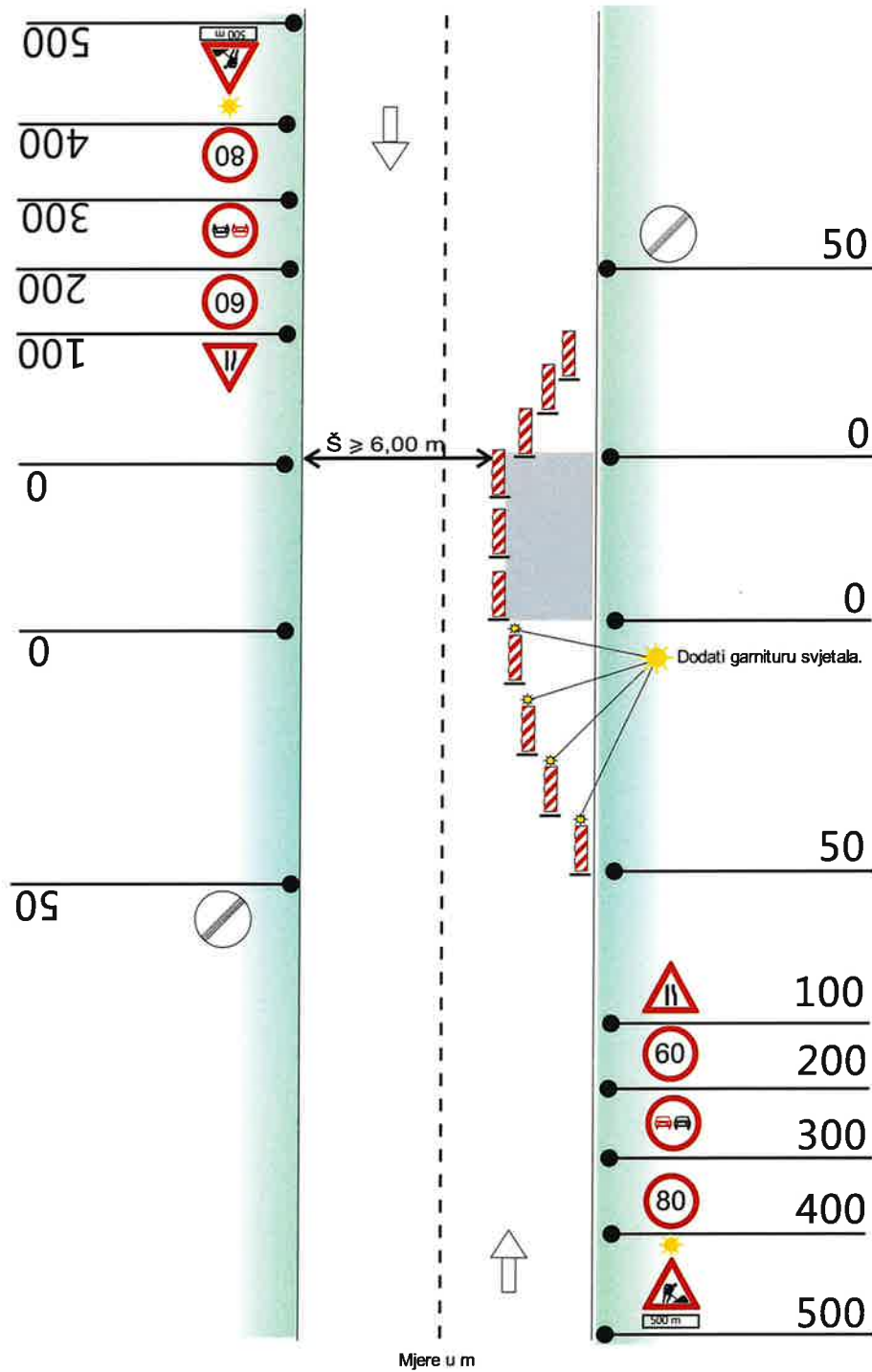
Broj ceste *	Ophodarska dionica	Duljina ( km )	Stanje i prohodnost *	Izvanredni događaji *	Meteorološki uvjeti značajni za odvijanje prometa *	N a p o m e n a
			I.	II.	III.	

\* Odluka o razvrstavanju javnih cesta  
\* Prema šifriranom sustavu dojave

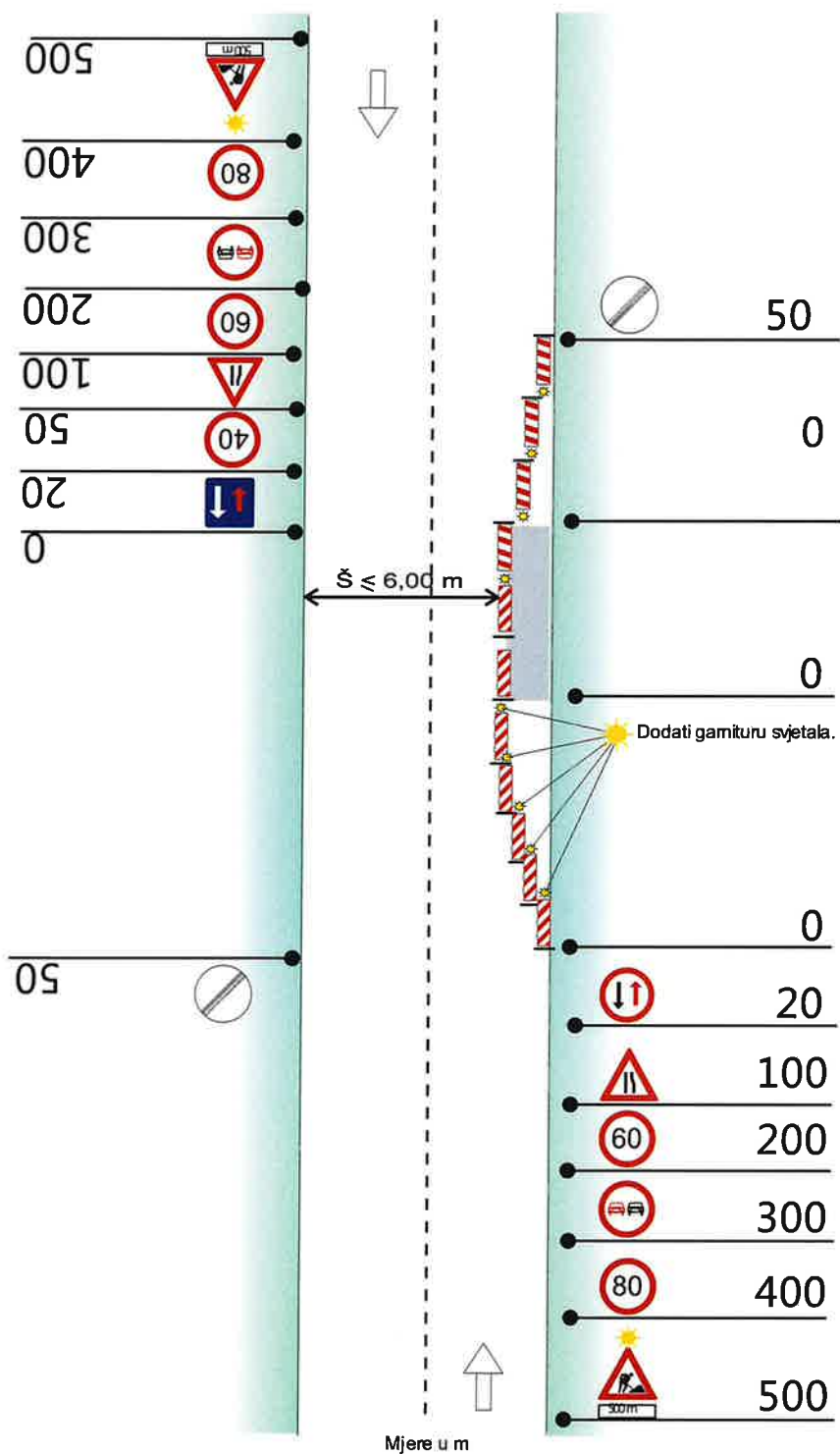
Obavijest predao: \_\_\_\_\_  
/ Ime i prezime /



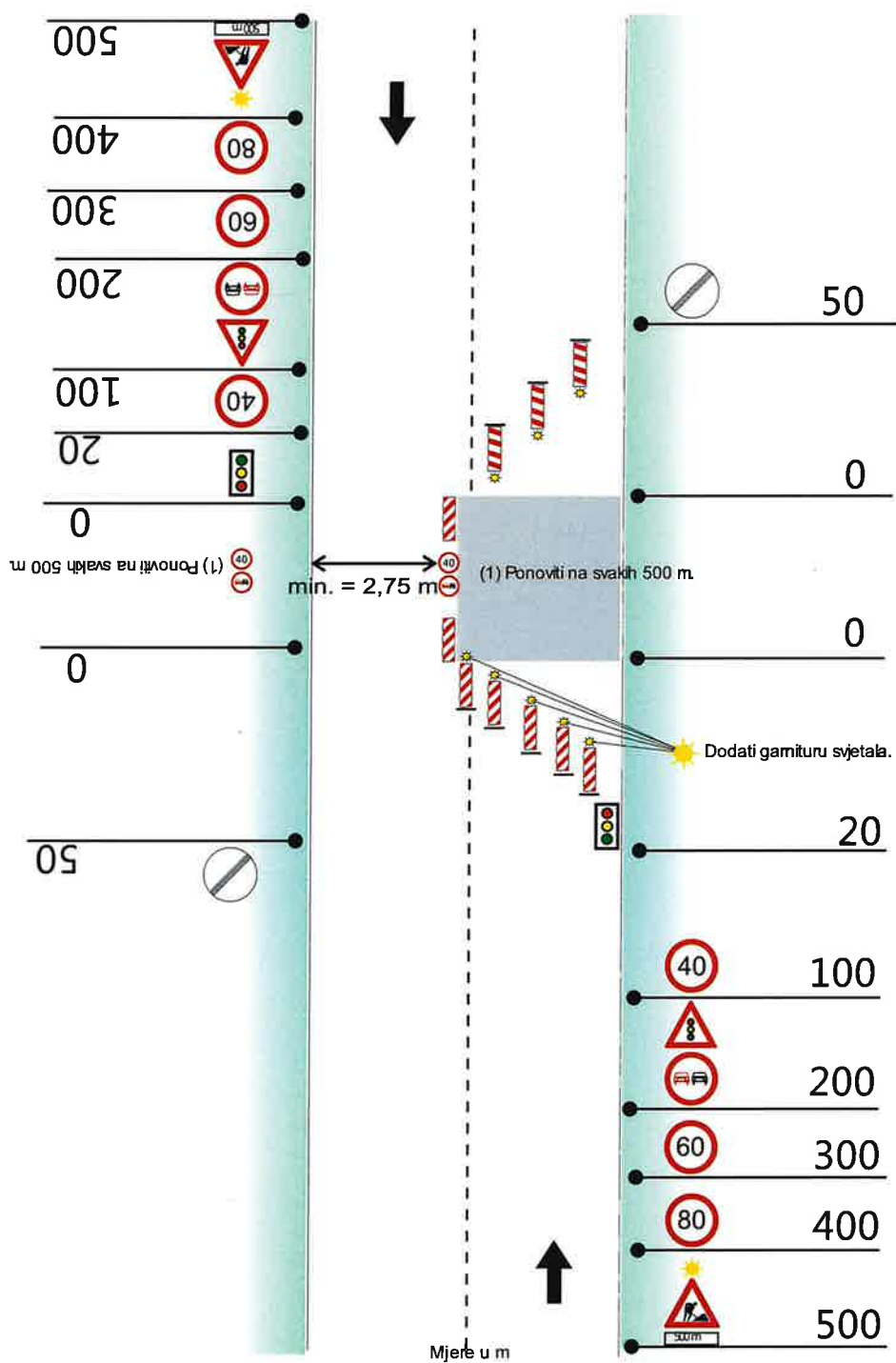
F - REGULACIJA



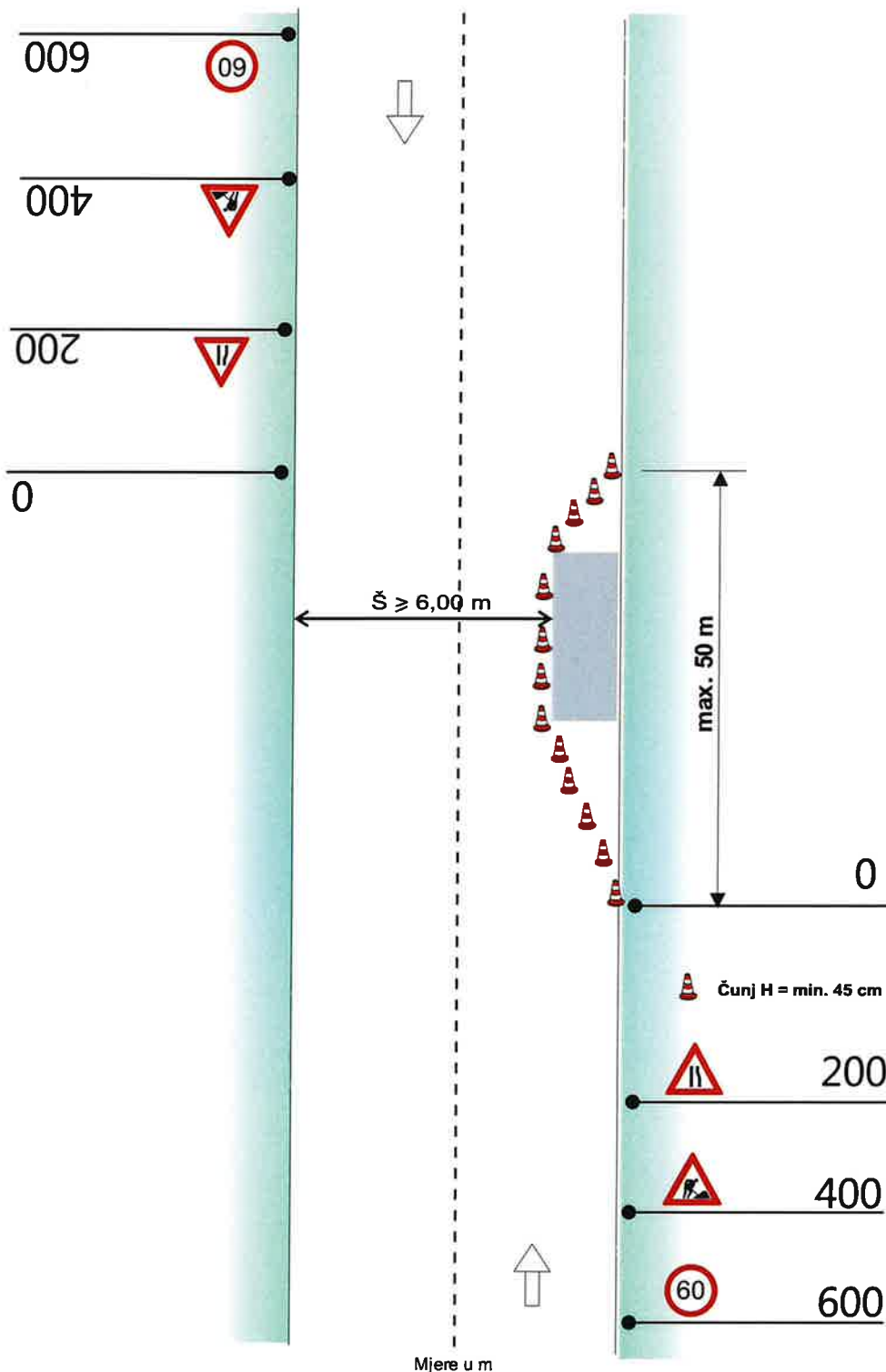
G - REGULACIJA



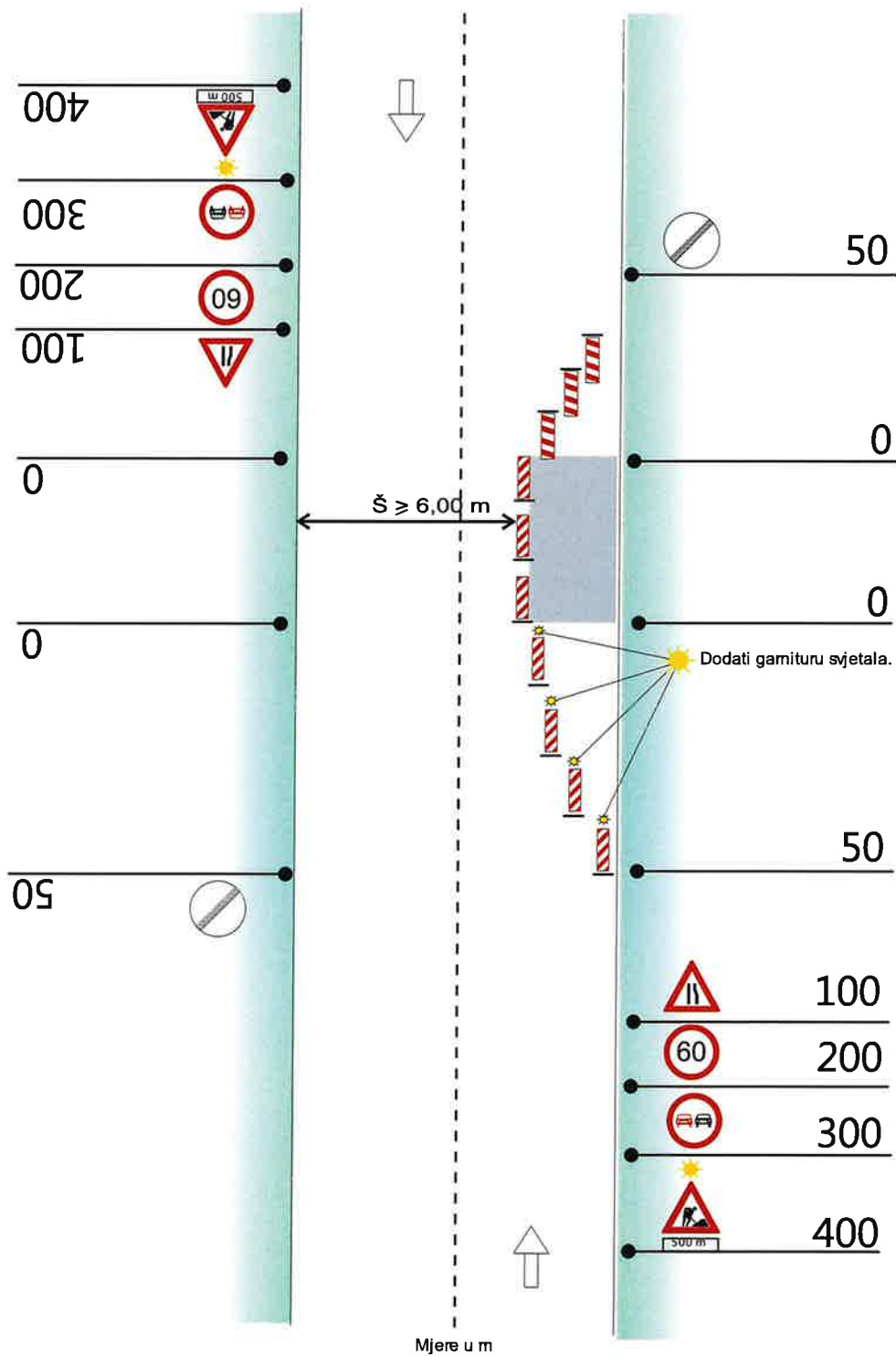
H - REGULACIJA



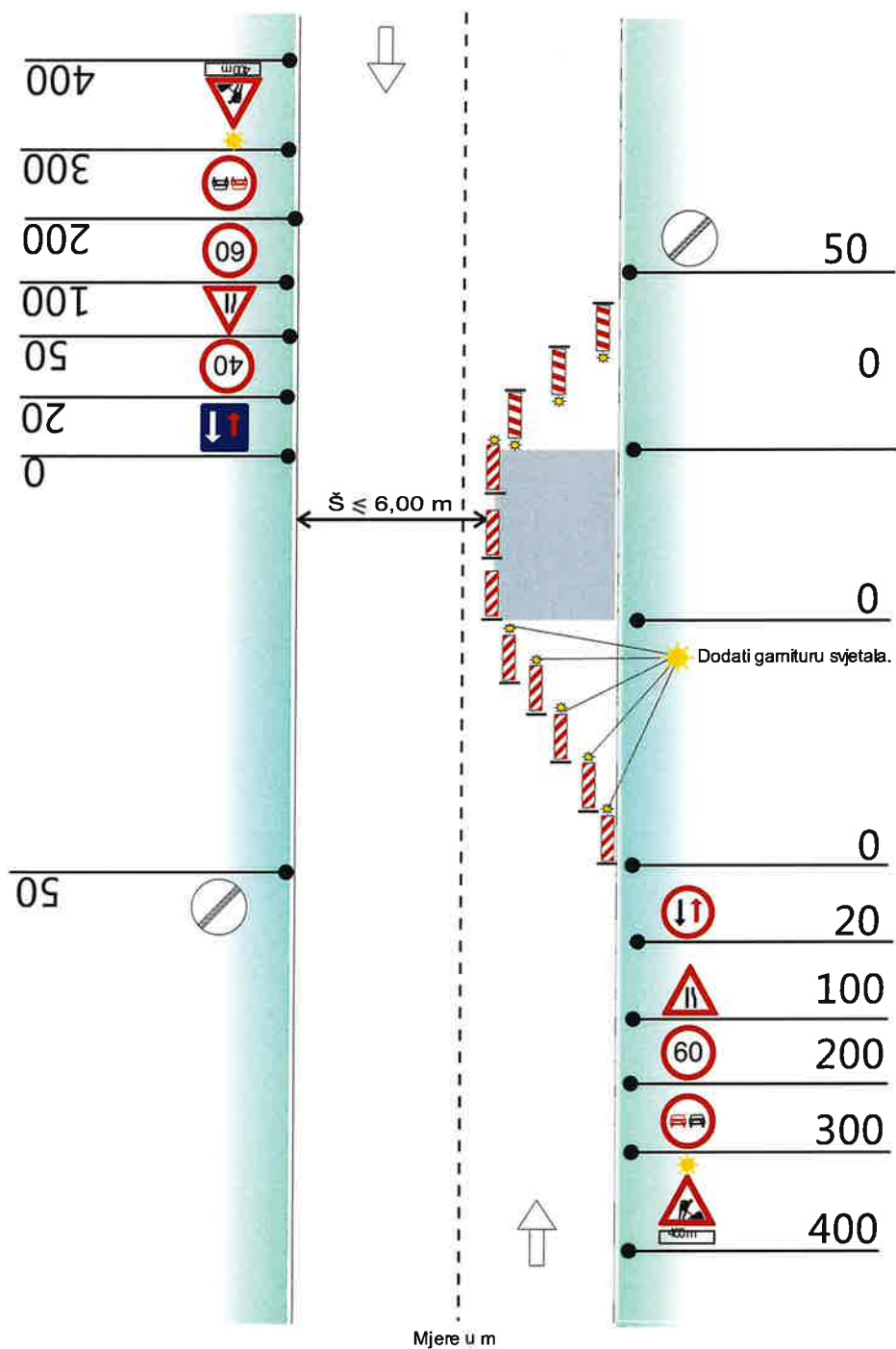
I - REGULACIJA



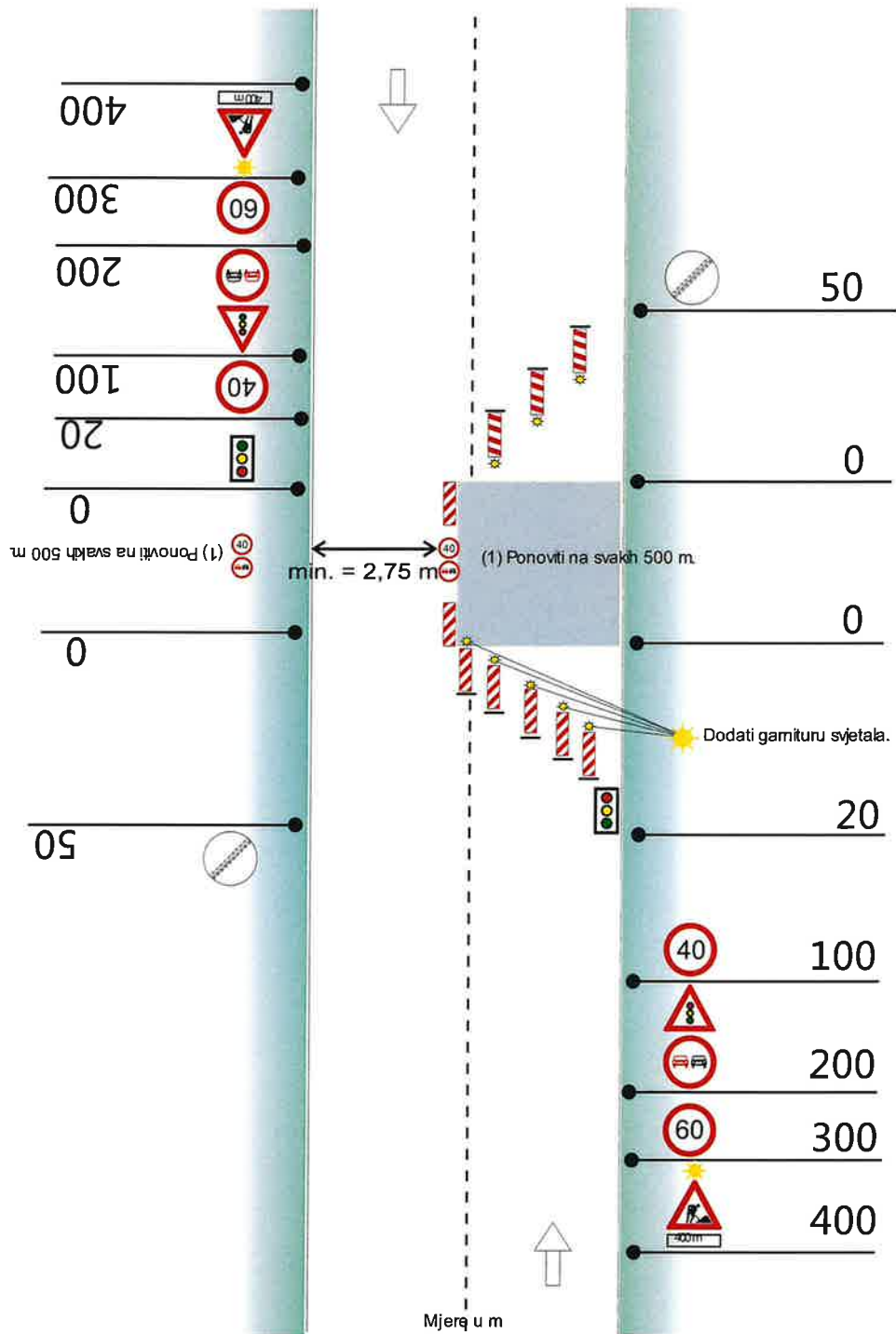
J - REGULACIJA



K - REGULACIJA



L - REGULACIJA



M - REGULACIJA

